

東日本大震災 復旧・復興インデックス

| N | I | R | A |

NATIONAL
INSTITUTE FOR
RESEARCH
ADVANCEMENT

東日本大震災復旧・復興インデックス	1
資料1 東日本大震災復旧・復興インデックス 採用系列の一覧表	10
資料2 「生活基盤の復旧状況」指数 ーグラフおよび数値ー	18
資料3 「人々の活動状況」指数 ーグラフおよび数値ー	20
資料4 市町村別にみた「生活基盤の復旧状況」	22
I. 市町村別の復旧・復興指数	22
II. 市町村別にみた 「生活基盤の復旧状況」の考え方	27
資料5 「人々の活動状況」指数に含まれる個別指標 ーグラフおよび数値ー	32
資料6 東日本大震災復旧・復興インデックスの 加工方法について	42
資料7 「人々の活動状況」指数 個別指標別バックデータ	44
NIRA 復旧・復興インデックス検討チーム	49

本プロジェクトは、日本学術振興会「最先端・次世代研究開発支援プログラム」における『日本と世界における貧困リスク問題に関するエビデンスに基づいた先端的学際政策研究』（研究代表者：東京大学 澤田康幸）と一部を共同で実施したものである。

東日本大震災復旧・復興インデックス

NIRA 復旧・復興インデックス検討チーム

1. 問題意識

多くの犠牲者を出した東日本大震災から半年が経とうとしている。その間、被災地域では復旧・復興に向けた取組が関係者の努力により進められてきた。こうした取組による復旧・復興の進捗や経済活動等の状況は、メディア等を通じて日々伝えられているが、進捗状況の推移等についてデータによる把握が十分になされているとはいえない。

そこで、NIRA（総合研究開発機構）では、復旧・復興の状況の全体像を把握することを目的に、東日本大震災復旧・復興インデックスの検討プロジェクトを開始した。

今回作成したインデックスは、試作的なものである。本来入手すべきデータが非公表となっている等、収集にはかなりの困難があり、必ずしも十分なデータが蓄積され、活用されたインデックスとは言い難い。しかし、こうした試みが1つの契機となって、今後、データに基づいた議論をもとに被災地の復旧・復興が進められるとともに、政府においても災害時におけるデータ収集、公表のあり方について検討が進展することを期待する。

2. 復旧・復興インデックスの作成

今回の作成した東日本大震災復旧・復興インデックスは、大震災で津波被害を受けた地域（被災 37 市町村²・県）を対象地域とし、当該地域の被災後の復旧・復興の状況の推移を、関連するデータを合成することによって示したものである。

本復旧・復興インデックスは 2 種類の指数³から構成されている。1 つは、「生活基盤の復旧状況」を示す指数、もう 1 つは、生産や流通など「人々の活動状況」を示す指数である。

¹ データの収集にあたっては、岩手・宮城・福島各県の各県庁、各市町村役場、および諸関係機関、省庁の各県に設置された地方支分部局、さらには様々な団体・組織に、多大なご協力を頂いた。ここに深く感謝申し上げます。

² 被災 37 市町村とは、津波による倒壊した家屋等のがれきが発生した浸水区域（環境省が特定）を示す（岩手県 12 市町村、宮城県 15 市町村、福島県 10 市町村）。

³ ここでは、指数はインデックスと同じ意味で使っている。

「生活基盤の復旧状況」指数は、被災後の人々が通常の生活に一早く戻ることが震災直後の最重要課題であることから、生活を支えるインフラの復旧状況を数値化したものである。同指数は、関連する項目の復旧率を単純に平均して作成しており、震災前の状況を 100 としたときの生活基盤に関する総合的な復旧度を示したものとイえる⁴。データの収集にあたり、なるべく市町村単位のデータにより詳細に把握する予定であったが、避難者の動向、公共事業の発注状況、医療や教育関係者の従事状況など、市町村単位では十分な情報を集めることが困難な分野もあった。

また、「人々の活動状況」指数は、被災後の地域の活動状況がどの程度影響を受けているのか、また、復興は順調に進んでいるのかについて、被災した人々とその地域の状況を時系列で把握するものである。採用した系列は、一般的な経済関連指標に加え、地域の産業構造を加味した水産業の水揚げ高、診療報酬支払額、地方空港の乗客数・貨物量なども含まれる。これらの系列を合成した指数は、震災前月である 2011 年 2 月を 100 としたときの各月の水準を示しており、指数の変化動向を 3 県あるいは全国との間で比較ができるようになっている。数値のプラスの変化は活動が活発化していることを、また、マイナスの変化は沈滞化していることを示す（復旧・復興インデックスの作成方法の詳細は資料 6 参照）。

なお、「生活基盤の復旧状況」指数の系列のなかで、市町村データが収集できたものについては公表されたデータを一定の基準に従って処理し、試行的に市町村ごとの復旧度を指数として算定した。しかしながら、公開されている市町村別のデータが限られていることもあり、この復旧度は市町村の取組を評価し、市町村間の状況を比較するものではない。今後、市町村における災害時の集約的な情報収集・発信のあり方の検討に資すれば幸いである。

3. 復旧・復興インデックスでみた東北 3 県の状況

(1) 「生活基盤の復旧状況」指数

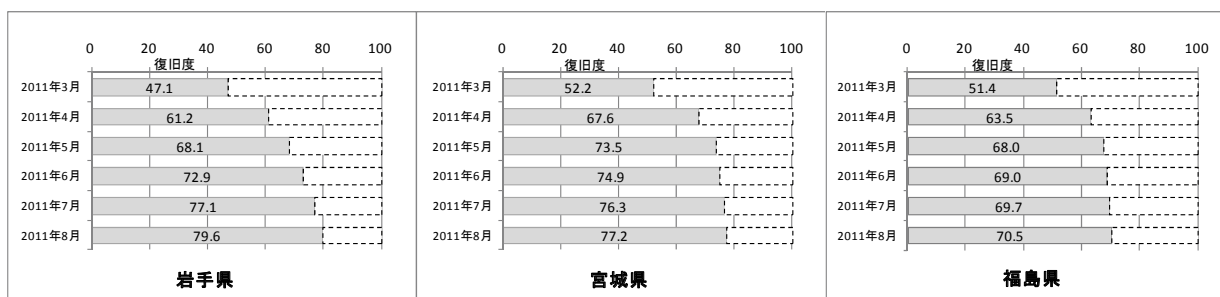
「生活基盤の復旧状況」指数では、以下の指標から算出した。採用した系列は、被災 37 市町村を集計するように努めたが、市町村別のデータの入手が困難であったものについては、県レベルのデータを使用した（個別指標の詳細は、資料 1 参照）。

<構成データ系列>

避難所避難者数の対人口比（マイナスに寄与）、県内・県外避難者数の対人口比（同）、電力復旧度、ガス復旧度、鉄道復旧度、道路復旧度、被災医療施設（病院）数の対震災前施設数比、被災医療施設（診療所）数の対震災前施設数比、瓦礫撤去率、派遣された自治体職員数の対地元職員数比率、義援金支給額・地震保険金支払額の対被害総額比、貸出金の対被害総額比、コンビニ店舗数の対震災前施設数比（計 13 系列）

⁴ ただし、厳密には義援金・保険金支払額や貸出金など復旧度を直接示さない指標も含まれていることに留意が必要である。

図表 1 「生活基盤の復旧状況」 指数の動き



東北 3 県の生活基盤に関する復旧状況をみると、図表 1 のようになり、いずれの県もゆるやかながら復旧していることがわかる。特に、岩手県では被災度は大きかったが、復旧のスピードは早い。福島県については、原発事故の影響もあり、復旧がやや足踏み状態にある。

指数を構成する個別系列についてみると（資料 2 参照）、電力・ガス、道路関係が、被災直後からいち早く復旧し、家屋・公共インフラが流失・倒壊していない地域については、4 月にほぼ全面復旧した。他方、進展があまりみられないものとしては、瓦礫撤去率や義援金支払額などが挙げられる。瓦礫撤去率については、地域による差が大きい。また、義援金支払額や貸出金などは、これからの生活や事業を再開する上で欠かせないものであるが、支給等が進んでいない地域もある。資金面の状況の違いが生じている背景はなにか、こうした違いが復旧にどのような影響を与えるのか、今後みていく必要がある。

また、被災地の医療施設については、今回の集計では仮設診療も復旧とみなしていることから、改善しているように見える。しかし、岩手県では震災前から過疎を背景に地域医療の崩壊が深刻な課題となっており、今回の震災により医療崩壊が加速する懸念もある。被災地域における医療・福祉の供給体制の再編を行うことにより、高齢化の進んだ地域の被災者に対する医療・福祉サービスが迅速に提供されることが期待される。

とりわけ、福島県では、県外避難者が徐々に増加してきており、また、県外に転校する児童数も多い。他の 2 県とは異なるきめ細かな政策対応が必要である。

(2) 「人々の活動状況」 指数

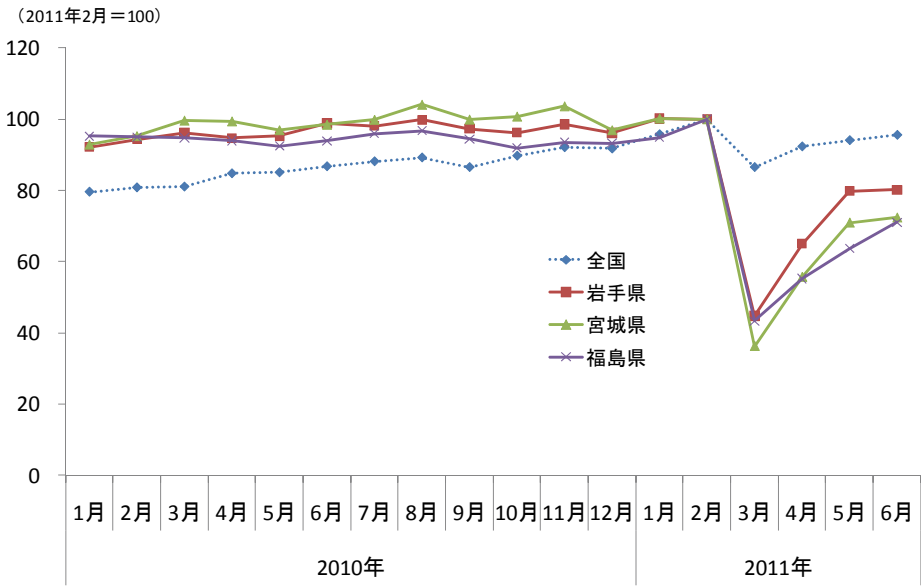
「人々の活動状況」 指数では、試みに 2 つのバージョンを作成した。1 つは、地域の状況と比較的密接に関連しているものであり、もう 1 つは、地方空港乗降客数・取扱貨物量など人や物流の流れを含めたものである。具体的には以下の指標から算出した（個別指標の詳細は、資料 1 参照）。

<バージョン I >
 青果物卸売市場取引量、有効求人倍率、診療報酬支払額、水揚量、鉱工業生産指数、大口電力使用量、大型小売店販売額、着工新設住宅戸数、事業所倒産件数（マ

イナスに寄与) (計 9 系列)
 <バージョンⅡ>
 バージョンⅠに地方空港乗降客数と地方空港取扱貨物量を含めたもの(計 11 系列)。

震災前の 2011 年 2 月を 100 とすると、バージョンⅠの指標の動きは図表 2 のようになる。

図表 2 「人々の活動状況」指数 (バージョンⅠ)

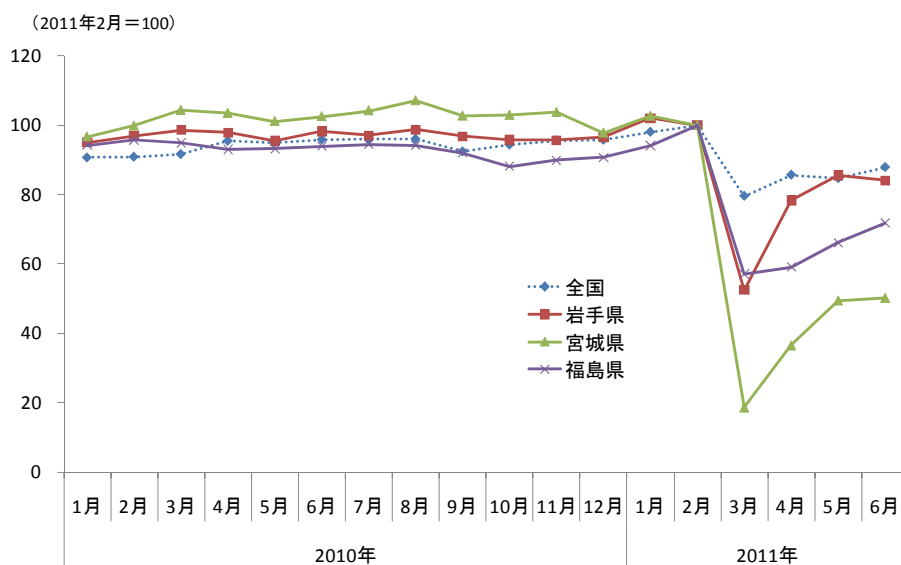


東北 3 県の人々の活動状況をみると、震災による甚大な影響を受けたことがわかる。いずれの県も 3 月に大型小売店販売額、鉱工業生産、大口電力使用量が大きく低下した (個別指標の動きは資料 4 参照)。しかし、4 月には、これらの系列が前月比でプラスに転じたことから、いずれの県でも動きは反転し、その後、5~6 月はほぼ横ばいで推移している。県別の動きをみると、宮城県では、大型小売店販売額、鉱工業生産指数、有効求人倍率の落ち込みが他の県よりも大きい。

また、漁期における水揚量の動向にも注目していく必要があるだろう。かつお漁、さんま漁の時期を迎えているが、東北 3 県の水揚量は依然として低い水準が続いている。漁業関連従事者が多いことを考えると一刻も早い漁港の整備が待たれるところである。

そのほか、診療報酬支払額については、3 月には落ち込んだものの 4 月には概ね回復している。しかし、県外に避難した人々も多く、そうした人々への医療提供の状況の把握や、医療資源の不足に伴い地域住民への通常の診療・検査が後回しになっていないかなど、レセプトの内容を含めたより詳しい検討が必要であろう。

図表3 「人々の活動状況」指数（バージョンⅡ）



次に、地方空港乗降客数及び取扱貨物量を含めた「人々の活動状況」指数（バージョンⅡ）についてみてみよう（図表3）。

震災によるショックの大きさをバージョンⅠと比較すると、宮城県がもっとも大きくなる。これは、仙台空港の被災により貨物や乗降客輸送が壊滅的な打撃を受けたことによるものである。岩手県及び福島県の空港は、内陸部に花巻空港及び福島空港があり、今回被害を免れたが、3空港の年間貨物量を比較すると、花巻空港、福島空港は仙台空港の1割に満たない。宮城県における人の移動や物流の拠点が被災したことの影響は甚大と考えられる。宮城県の広域旅客輸送や物流は、3月以降、代替的な空港や港湾を経由した輸送にシフトすることで急場をしのいでいる状況にある。こうした変化が宮城県の復興にどのような影響を与えるのか注視する必要がある。

4. 市町村別にみた「生活基盤の復旧状況」

被災37市町村の復旧状況は、総じて、着実な進捗を遂げていることがわかる。これは、激甚な津波被害を受けたにもかかわらず、国・地方自治体や地域住民、自衛隊や警察、電気・ガスなどの関係機関が、一日も早く地域の復旧を果たそうと献身的に尽力してきた成果であることはいままでのない。今後は、本データを参考に、回復に時間を要している地域に対して、国はいっそうの人的・財源的支援を行うことが期待される。

個別の市町村の状況をみると、鉄道の復旧度、瓦礫撤去率、義援金支給率によって復旧度は左右されることがわかる。このうち復旧度が高い10の地方自治体を類型化すると次のように整理できた。

図表 4 復旧の早かった市町村



○全体的に着実に回復している市町村
(岩手県岩泉町・岩手県普代村・岩手県洋野町)

○瓦礫の処理が復旧の課題となっているものの、着実に回復している市町村
(岩手県宮古市・岩手県久慈市・宮城県利府町)

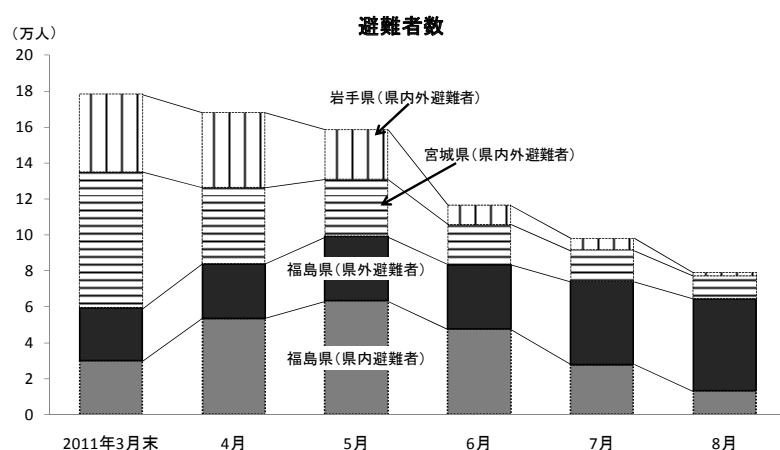
○いくつかの課題を抱えながらも、ガス・電力・道路などの早期復旧が全体としての復旧を底上げしている市町村
(宮城県仙台市・宮城県名取市・宮城県岩沼市・宮城県塩竈市)

なお、福島県内の被災した市町村の多くで復旧に向けた取組が足踏みしているように見えるが、これは福島第一原子力発電所の事故による影響が大きい。

5. 個別指標の動向

今回収集した個別のデータの動きをみることにする。以下の系列のなかには、復旧・復興指標に採用していないものも含まれる。

図表5 個別指標の動向



資料出典：消防庁「平成23年(2011年)東北地方太平洋沖地震」第89報、第115報、第125報、第130報、第134報、第137報
注：福島県内避難者の数値には、県内避難施設避難者とそれ以外(避難先が特定できない)が含まれている。

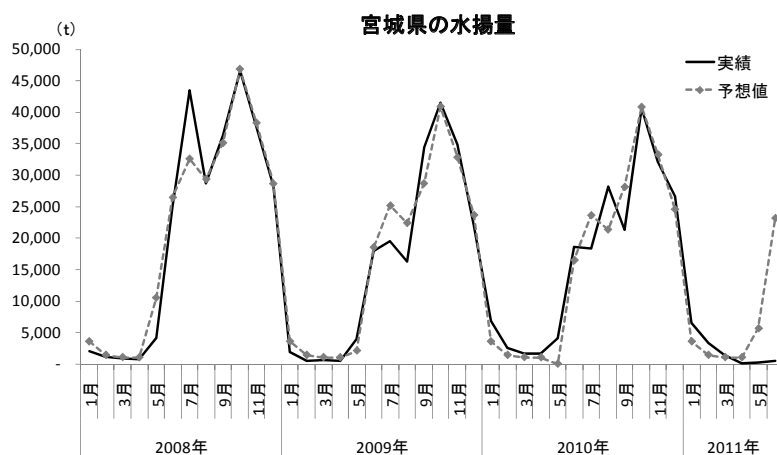
被災した3県の県内外の避難者数は減少しているものの、福島県から他県へ避難する人の数は、月を追うごとに増えている。その背景には、原発事故の影響を不安に思う子どもをもつ世代が、安心して暮らせる生活環境を求めて転居していることが背景にある。

岩手県、宮城県、福島県における避難を理由とした転校(転園)者の割合
(2011年5月1日現在:人)

		県内転校者数	県外転校者数
幼稚園・小学校	岩手県	537	163
	宮城県	1,947	1,120
	福島県	3,373	6,759
中学校・高校	岩手県	193	74
	宮城県	528	368
	福島県	2,092	3,143

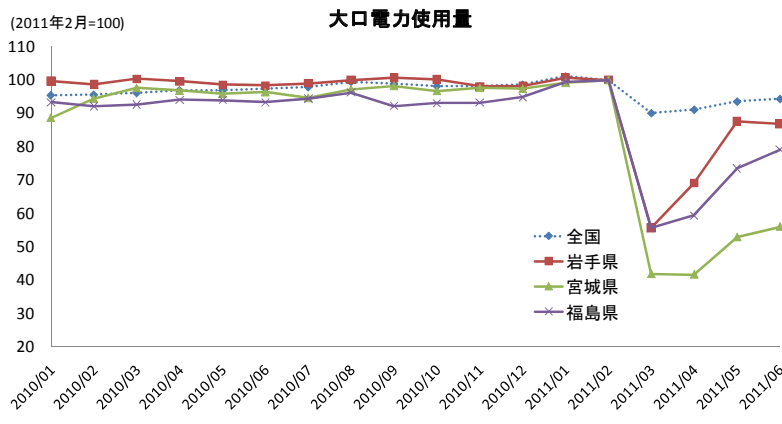
資料出典：「東日本大震災により被災した幼児児童生徒の学校における受入れ状況について(5月1日現在)」(文部科学省)

震災による転校(転園)者の動向をみると、福島県では県外に転校する児童・生徒数が5月現在で1万人近くに上る。特に、年齢の低い世代での転出が多い。今後の復旧・復興の道筋を示すことは、子どもをもつ若い世代が展望をもつうえで不可欠である。



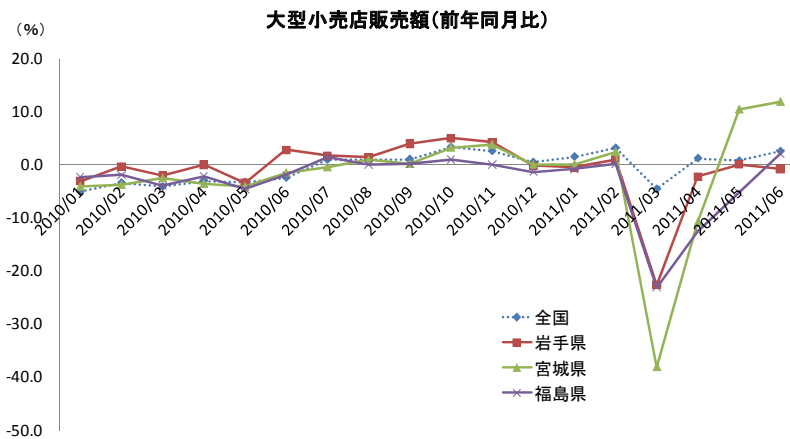
資料出典：農林水産省『水産物流調査(月別)』
(注)石巻・女川・気仙沼・塩釜の各漁港の水揚量を合計した。

被災した3県は日本での有数の水揚量を誇る漁港を有する。そのなかで最も水揚量の多い宮城県では、石巻漁港、女川漁港をはじめ甚大な影響を受けた。例年であれば初夏から、かつお漁が始まるが、岸壁や冷凍施設等が復旧しておらず、6月の水揚量は低い水準が続いている。



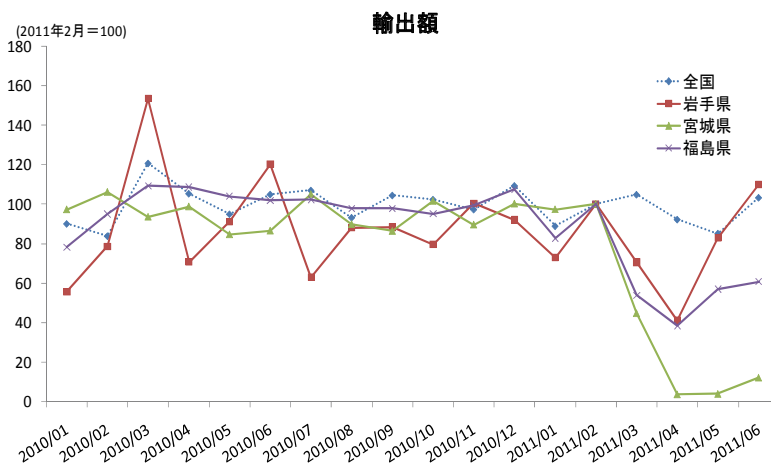
資料出典：各県「景気動向指数」一致系列「大口電力使用量」
内閣府「景気動向指数」一致系列「大口電力使用量」
(注) 岩手県の2011年5月・6月の値は、2010年5月・6月の値に、東北電力岩手支店発表の2011年5月・6月それぞれの大口電力使用量「前年比」を乗じ算出した。

大口電力使用量の水準の推移をみると、宮城県では、鉄鋼、電機、食品で大きく下落し 60%減となった。4 月以降の動きをみると、回復基調にあるものの、宮城県では、沿岸部に立地していた企業の多くが、今秋以降の本格的復旧となるものが多く、前年並みの水準になるにはしばらくかかる見込みである。



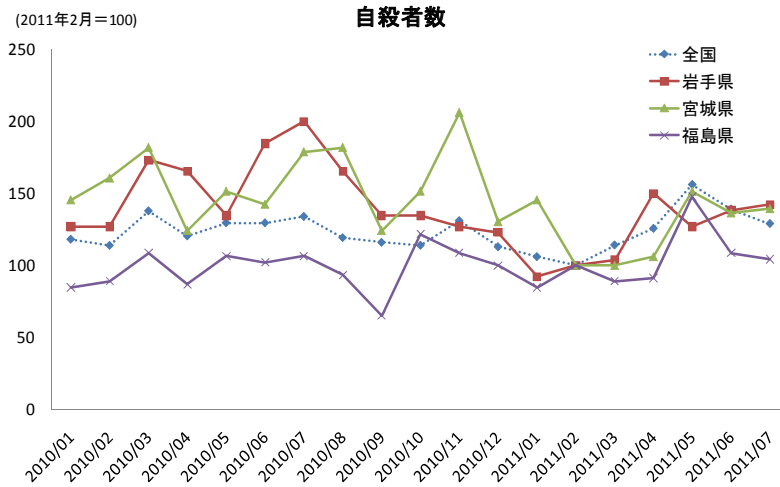
資料出典：経済産業省「商業販売統計(商業動態統計調査)」。百貨店とスーパーの販売額の合計。
(注) 季節調整および店舗調整をかけていない数値。

大型小売店販売額の前年同月比をみると、3 月に大きく落ち込んだあと、回復傾向にあり、5、6 月には宮城県では前年同月を上回っており、衣料を中心に復興需要が現れている。また、岩手県、福島県でも前年並みの水準となっている。



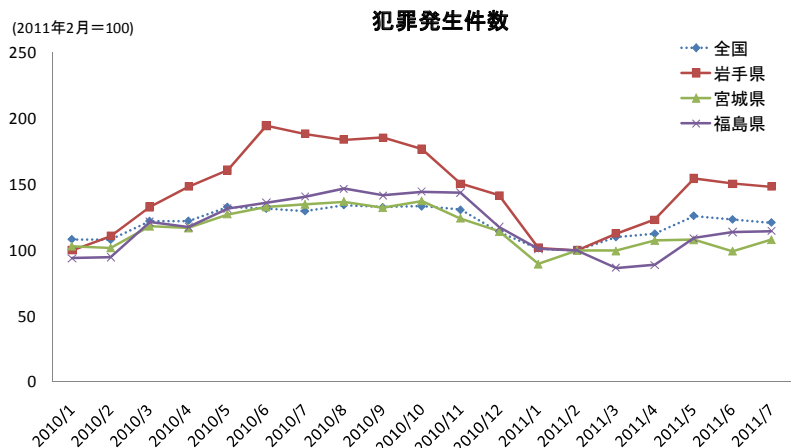
資料出典：岩手県：函館税関「管内署所別輸出入貿易額」、宮城県および福島県：横浜税関「管内港別輸出入額月別推移表」。
(注) 岩手県は宮古・釜石・大船渡の3港、宮城県は仙台塩釜・石巻・気仙沼の3港、福島県は小名浜・相馬の2港の合計。

港湾が被災したことにより 3 県の輸出額は大きく下落している。特に、輸出量が多い宮城県の影響は甚大である。仙台港、八戸港の港湾機能が停止したため、青森港や秋田港経由の輸送が増えている(「東北地方における運輸の動き」(東北運輸局 HP より))。経済活動の活性化と物流の整備は車の両輪の関係にあり、早期の全面復旧に全力を挙げるべきである。



資料出典：警察庁『自殺の概況資料』

震災の影響による自殺者数の推移をみると顕著な増加は見られない。しかし、日本の自殺率は高い水準にあること、岩手県ではやや高まっていること等を十分に注視する必要がある。2005年に生じたハリケーンカトリナの被災後、ニューオーリンズでは自殺率が高まったといわれており、中長期にわたる対応が必要である。



資料出典：警察庁『犯罪統計資料』
(注) 全ての種類の刑法犯に関して警察が認知した件数。

犯罪発生件数をみると、震災後は比較的落ち着いているように見える。治安の安定は復旧・復興にとってプラスである。しかしながら、被災後の混乱のなかで犯罪が発生したことを認識されていないケースもあると考えられ、推移をしばらくみていく必要がある。

6. 最後に

今後、政府部内において、被災地の状況を包括的に把握するための統計の利用について積極的な議論を行うことが求められている。災害時には、政府・地方自治体のみならず、民間企業・団体、NPO、個人が救援に尽力した。こうした広い主体の参加を促すうえでも、被災地の状況を適確に把握し、迅速に情報を提供することは欠かせないだろう。

また、過去の災害との比較検討を行うことにより、データに基づいた災害に関する知見を蓄積し、現在進められている復旧・復興の取組に生かすことが、被災した人々や地域にとって重要であることはいままでもない。

東日本大震災復旧・復興インデックス 採用系列の一覧表

I. 「生活基盤の復旧状況」指数

項目	データ	データの単位	データ出典	データ加工の方法
住まい	避難所避難者数の対人口比	市町村	<p>避難者数：各県 HP 公表の避難所状況関連資料</p> <p>人口：総務省統計局「平成 22 年国勢調査速報集計結果による浸水範囲概況(こか)の人口・世帯数 (4 月 25 日更新)」</p>	<p>避難所避難者数とは、被災市町村が設置した避難所での受入人数。</p> <p>人口は被災 37 市町村を対象。岩手県と宮城県は沿岸浸水地区に居住する人口数。福島県は原子力発電所事故の影響もあるため市町村全体の人口数。</p>
住まい	県内・県外避難者数の対人口比	県	<p>避難者数：総務省消防庁 HP「平成 23 年(2011 年) 東北地方太平洋沖地震」</p> <p>人口：総務省統計局「平成 22 年国勢調査速報集計結果による浸水範囲概況(こか)の人口・世帯数 (4 月 25 日更新)」</p>	<p>各県の県内・県外避難者数からそれぞれの県の避難所避難者数を差し引いた数。</p> <p>人口は被災 37 市町村を対象。岩手県と宮城県は沿岸浸水地区に居住する人口数。福島県は原子力発電所事故の影響もあるため市町村全体の人口数。</p>
電気ガス	電力復旧度	市町村	東北電力 HP「東日本大震災による停電の状況と今後の復旧見通しについて」	加工方法は、資料 3・II の「電力復旧度」と同様。
電気ガス	ガス復旧度	市町村	日本ガス協会 HP「東北太平洋沖地震による都市ガス供給の停止状況について」、都市ガス各社への聞き取り情報	加工方法は、資料 3・II の「ガス復旧度」と同様。
交通	鉄道復旧度	市町村	『JTB 時刻表』(JTB) 今尾恵介監修『日本鉄道旅行地図帳』(新潮社)	加工方法は、資料 3・II の「鉄道復旧度」と同様。

交通	道路復旧度	市町村	東北地方整備局 HP「緊急情報／防災情報 直轄国道の道路啓開と応急復旧作業につ いて」、「お知らせ 地震災害情報」、「緊急 情報／防災情報（記者発表）東北地方整備 局地震災害情報」、通行止めなど規制情報、 「道路時刻表」	加工方法は、資料 3・II の「道路復旧度」と同様。
医療	被災医療施設（病 院）数の対震災前 施設数比	県・ 市町村	岩手県保健福祉部医療推進課「岩手県沿岸 市町村の医療提供施設の被害状況および 復旧状況【H23.8.1】」 宮城県塩竈保健所提供資料、宮城県気仙沼 保健所提供資料、宮城県石巻市 HP「石巻 医療機関等再開状況（8/5 現在の情報）」、 宮城県保健福祉部医療整備課 HP「宮城県 内の医療機関（病院・診療所）名簿」、宮 城県石巻保健所および仙台保健所への聞 き取り情報 福島県いわき市保健所提供資料、いわき市 医師会 HP「現在開業している医療機関」、 福島県相双保健所への聞き取り情報	開業には仮設診療も含まれる。 岩手県は、3 月時点では「被災」していない病院数を、8 月 1 日時点では「再開見込」と「（再開）未定」以外の病 院数を、それぞれ震災前病院数（「既存数」）で除して算 出した。その他の月は 3 月と 8 月の 2 時点間の平均月増 加率によって補完した。 宮城県は気仙沼保健所と塩竈保健所管内の毎月の「開業」 病院数の対震災前病院数比の推移を、データ入手困難で あった仙台保健所と石巻保健所に当てはめた。 福島県は、相双保健所の 8 月時点およびいわき市医師会 の 4 月時点の数値で一定とした。
医療	被災医療施設（診 療所）数の対震災 前施設数比	市町村	岩手県保健福祉部医療推進課「岩手県沿岸 市町村の医療提供施設の被害状況および 復旧状況【H23.8.1】」 宮城県塩竈保健所提供資料、宮城県気仙沼	開業には仮設診療も含まれる。 岩手県は、3 月時点では「被災」していない診療所数を、 8 月 1 日時点では「再開見込」と「（再開）未定」以外の 診療所数を、それぞれ震災前病院数（「既存数」）で除し

			<p>保健所提供資料、宮城県石巻市 HP「石巻医療機関等再開状況（8/5 現在の情報）」、宮城県保健福祉部医療整備課 HP「宮城県内の医療機関（病院・診療所）名簿」、宮城県石巻保健所および仙台保健所への聞き取り情報、</p> <p>福島県いわき市保健所提供資料、いわき市医師会 HP「現在開業している医療機関」、福島県相双保健所への聞き取り情報</p>	<p>て算出した。その他の月は3月と8月の2時点間の平均月増加率によって補完した。</p> <p>宮城県は気仙沼保健所と塩竈保健所管内の毎月の「開業」病院数の対震災前病院数比の推移を、データ入手困難であった仙台保健所と石巻保健所に当てはめた。</p> <p>福島県は、相双保健所の8月時点及びいわき市医師会の4月時点の数値で一定とした。ただし、いわき市に関しては歯科診療所の状況は含めていない。</p>
<p>がれき</p>	<p>瓦礫撤去率</p>	<p>市町村</p>	<p>環境省「沿岸市町村の災害廃棄物処理の進捗状況」</p>	<p>瓦礫撤去量を瓦礫推計量で除した率。瓦礫撤去量とは、各月末時点において県を通じて把握がなされた仮置き場への搬入済み量を集計したもの。瓦礫推計量とは、環境省が衛星画像を用いて浸水区域を特定し、これをもとに津波により倒壊した家屋等の瓦礫量を推計したもので、今回の指標では8月末時点の数値を統一的に使用している。</p>
<p>組織</p>	<p>派遣された自治体職員数の対地元自治体職員数比</p>	<p>市町村</p>	<p>総務省「東日本大震災による被災市町村への市区町村職員の派遣決定状況〔全国市長会・町村スキーム〕」</p>	<p>全国市長会・町村スキームにより被災市町村に派遣された他自治体職員の数（累積値）を、被災市町村の自治体職員数（2010年4月時点）で除したものの。</p>
<p>寄付・保険</p>	<p>義援金支給額・地震保険金支払額の対被害総額比</p>	<p>市町村・県</p>	<p>義援金支給額：各県 HP の義援金支給情報関連資料 地震保険支払額：日本損害保険協会 HP「東</p>	<p>義援金支給額は、各県の災害対策本部が受け取った分と、日本赤十字社などの義援金受け取り団体が受け取り各県に配分された分の合計。定義の詳細は、資料3-IIの「義</p>

			<p>日本大震災に係る地震保険の支払件数、金額について」、全国共済農業協同組合連合会 HP「東日本大震災にかかる共済金支払状況等について」、JA 共済連提供資料、全国共済水産業協同組合連合会提供資料</p> <p>被害額：日本政策投資銀行「『東日本大震災資本ストック被害金額推計』について－エリア別（県別／内陸・沿岸別）に推計－」（2011年4月28日）</p>	<p>援金支給額の対義援金配分額」を参照。地震保険支払額は、地震保険とJA共済（建物）およびJF共済（建物）の合計。</p> <p>ここでは、義援金支給額と地震保険支払額を足し合わせている。また、義援金・地震保険支払額の3、4月のデータについては5～8月の月平均増加率を計算し補完している。</p> <p>被害額は、日本政策投資銀行の推計した資本ストック被害額のうち、各県の沿岸部の資本ストック被害額を使用した。</p>
融資	貸出金の対被害総額比	県	<p>貸出金：日本銀行「都道府県別預金・現金・貸出金」</p> <p>被害額：日本政策投資銀行「『東日本大震災資本ストック被害金額推計』について－エリア別（県別／内陸・沿岸別）に推計－」（2011年4月28日）</p>	<p>貸出金は、銀行（信用金庫などは除く）の貸出金の各月の貸出残高。貸出金の8月のデータについては、未公表がないため、3～7月のデータから月平均増加率を計算し補完した。</p> <p>被害額は、日本政策投資銀行の推計した資本ストック被害額のうち各県の沿岸部の資本ストック被害額。</p>
店舗	コンビニ店舗数の対震災前施設数比	県	『月刊コンビニ』（商業界）	<p>2011年2月時点の各県のコンビニエンスストアの店舗数を100とした。7月、8月のデータに関しては、3～6月の月平均成長率を計算し補完した。</p>

(注) データの単位で「県」とは、県全体の数値のこと。「市町村」とは、被災市町村（あるいは被災市町村が含まれる郡、医療圏、管轄区）ごとのデータを県別に足し合わせたもの。

II 「人々の活動状況」指数

項目	データ	データの単位	データ出典	データ加工の方法
食料	青果物卸売市場取引量	県	農林水産省「青果物流通統計（月別）」	各県内の中央卸売市場の野菜と果物の取引量を合計。岩手県は盛岡市中央卸売市場、宮城県は仙台市中央卸売市場、福島県は福島市中央卸売市場といわき市中央卸売市場の合計。
雇用	有効求人倍率	市町村	厚生労働省「一般職業紹介状況」、岩手・宮城・福島の各労働局職業安定部資料	全国の有効求人倍率は「一般職業紹介状況」にある「新卒除く、パート含む」（原数値）。 各県の数値は、被災市町村を管轄に含む職業安定所における「一般、パートタイムを含む全数」の求職数と求人数をそれぞれ県別に合計し、求職数を求人数で除して有効求人倍率を算出した。
医療	診療報酬支払額	県	社会保険診療報酬支払基金 HP「医療費統計情報 支払確定状況」	
生産	水揚量（水産物取引量）	県	水産庁「水産物流通調査（月別）」（社団法人漁業情報サービスセンター）	各県内の漁港の水揚量の合計値。岩手県は大船渡・釜石・宮古の合計、宮城県は石巻・女川・気仙沼・塩竈の合計、福島県は小名浜の各漁港の水揚量を県毎に合計した。
生産	鉱工業生産指数	県	各県「鉱工業生産指数（月次）」	季節調整値。
生産	大口電力使用量	県	各県「景気動向指数」一致系列「大口電力使用量」、内閣府「景気動向指数」一致系列「大口電力使用量」	季節調整値。
販売	大型小売店販売	県	経済産業省「商業販売統計（商業動態統計	百貨店とスーパーの販売額の合計値。季節調整および店

	額		調査)」月報確報値	舗調整はされていない数値。
倒産	事業所倒産件数	市町村	帝国データバンク提供資料	被災市町村を含む市郡の数値を県別に合計。
建設	着工新設住宅戸数	市町村	岩手県「新設住宅着工戸数」、宮城県「着工新設住宅戸数」、福島県「新設住宅の着工戸数」、国土交通省「建築着工統計」	被災市町村の着工新設住宅戸数を県別に合計。
移動 (バージョ ン2のみ)	地方空港乗降客数	県	国土交通省東京航空局「管区内空港の利用概況集計表」、国土交通省「空港管理状況」	岩手県は花巻空港、宮城県は仙台空港、福島県は福島空港の数値。
流通 (バージョ ン2のみ)	地方空港取扱貨物量	県	国土交通省東京航空局「管区内空港の利用概況集計表」、国土交通省「空港管理状況」	岩手県は花巻空港、宮城県は仙台空港、福島県は福島空港の数値。

(注) データの単位で「県」とは、県全体の数値のこと。「市町村」とは、被災市町村(あるいは被災市町村が含まれる郡、医療圏、管轄区)ごとのデータを県別に足し合わせたもの。

Ⅲ 市町村別にみた「生活基盤の復旧状況」

項目	データ	データの単位	データ出典	データ加工の方法
住まい	避難所避難者数の対人口比	市町村	避難者数 ：各県 HP 公表の避難所状況関連資料 人口 ：総務省統計局「平成 22 年国勢調査速報集計結果による浸水範囲概況にかかると人口・世帯数(4月25日更新)」	加工の詳細は、資料 3・II の「避難者の対人口比」を参照。
電気ガス	電力復旧度	市町村	東北電力 HP「東日本大震災による停電の状況と今後の復旧見通しについて」	加工の詳細は、資料 3・II の「電力復旧度」を参照。
電気ガス	ガス復旧度	市町村	日本ガス協会 HP「東北太平洋沖地震による都市ガス供給の停止状況」	加工の詳細は、資料 3・II の「ガ

交通	市町村	況について)、都市ガス会社への聞き取り情報 『JTB 時刻表』 今尾恵介監修『日本鉄道旅行地図帳』	ス復旧度」を参照。 加工の詳細は、資料3-IIの「鉄 道復旧度」を参照。
交通	市町村	東北地方整備局 HP「緊急情報／防災情報 直轄国道の道路啓開と 応急復旧作業について」「お知らせ 地震災害情報」「緊急情報／防 災情報 (記者発表) 東北地方整備局地震災害情報」、通行止めなど 規制情報、「道路時刻表」	加工の詳細は、資料3-IIの「道 路復旧度」を参照。
がれき	市町村	環境省「沿岸市町村の災害廃棄物処理の進捗状況」	加工の詳細は、資料3-IIの「瓦 礫撤去率」を参照。
寄付	市町村	各県 HP の義援金支給情報関連資料	加工の詳細は、資料3-IIの「義 援金支給額の対義援金配分額」を 参照。
医療	市町村	岩手県保健福祉部医療推進課「岩手県沿岸市町村の医療提供施設の 被害状況および復旧状況【H23.8.1】」 宮城県塩竈保健所提供資料、宮城県気仙沼保健所提供資料、宮城県 石巻市 HP「石巻医療機関等再開状況 (8/5 現在の情報)」、宮城県 保健福祉部医療整備課 HP「宮城県内の医療機関 (病院・診療所) 名簿」、宮城県石巻保健所および仙台保健所への聞き取り情報 福島県いわき市保健所提供資料、いわき市医師会 HP「現在開業し ている医療機関」、福島県相双保健所への聞き取り情報	加工の詳細は、資料3-IIの「被 災医療施設 (病院)・(診療所) 数 の対震災前施設数日」を参照。
医療	市町村	岩手県保健福祉部医療推進課「岩手県沿岸市町村の医療提供施設の 被害状況および復旧状況【H23.8.1】」 宮城県塩竈保健所提供資料、宮城県気仙沼保健所提供資料、宮城県	加工の詳細は、資料3-IIの「被 災医療施設 (病院)・(診療所) 数 の対震災前施設数日」を参照。

			石巻市 HP「石巻医療機関等再開状況 (8/5 現在の情報)」、宮城県保健福祉部医療整備課 HP「宮城県内の医療機関 (病院・診療所) 名簿」、宮城県石巻保健所および仙台保健所への聞き取り情報 福島県いわき市保健所提供資料、いわき市医師会 HP「現在開業している医療機関」、福島県相双保健所への聞き取り情報	
--	--	--	--	--

(注) データの単位で「県」とは、県全体の数値のこと。「市町村」とは、被災市町村 (あるいは被災市町村が含まれる郡、医療圏、管轄区) ごとくデータを県別に足し合わせたもの。

「生活基盤の復旧状況」指数

岩手県

	避難所避難者の対人口比	県内・県外避難者の対人口比	電力復旧度	ガス復旧度	鉄道復旧度	道路復旧度	被災医療施設(病院)	被災医療施設(診療所)	瓦礫撤去率	他自治体からの職員派遣数(対地元自治体職員数比)	義援金・保険金支払額の対被害額	貸出金の対被害額	コンビニ店舗数	平均
2011年3月	61.6	98.0	92.6	13.5	39.8	99.7	31.6	51.6	0.0	0.0	0.4	26.5	97.2	47.1
2011年4月	63.3	97.7	99.1	100.0	46.5	100.0	42.1	58.0	16.9	48.5	0.5	25.8	97.2	61.2
2011年5月	77.8	96.3	100.0	100.0	46.5	100.0	56.2	65.2	22.4	96.9	0.7	26.0	97.4	68.1
2011年6月	92.6	97.6	100.0	100.0	46.5	100.0	75.0	73.3	41.2	97.1	0.9	26.0	98.0	72.9
2011年7月	95.8	98.0	100.0	100.0	46.5	100.0	100.0	82.4	55.9	98.0	2.1	26.0	98.3	77.1
2011年8月	99.9	98.6	100.0	100.0	48.3	100.0	100.0	92.6	71.3	98.1	2.1	25.9	98.6	79.6

宮城県

	避難所避難者の対人口比	県内・県外避難者の対人口比	電力復旧度	ガス復旧度	鉄道復旧度	道路復旧度	被災医療施設(病院)	被災医療施設(診療所)	瓦礫撤去率	他自治体からの職員派遣数(対地元自治体職員数比)	義援金・保険金支払額の対被害額	貸出金の対被害額	コンビニ店舗数	平均
2011年3月	78.9	98.3	90.7	20.3	7.1	99.1	93.1	70.2	0.0	0.0	1.1	21.1	98.7	52.2
2011年4月	89.3	97.9	97.9	99.5	56.5	100.0	93.1	74.3	1.9	48.4	1.4	21.2	97.4	67.6
2011年5月	92.9	97.5	100.0	100.0	63.4	100.0	92.1	77.7	14.5	96.8	1.8	21.3	97.3	73.5
2011年6月	95.9	97.4	100.0	100.0	63.4	100.0	91.1	80.6	27.7	96.8	2.3	21.1	97.2	74.9
2011年7月	97.5	97.2	100.0	100.0	67.0	100.0	91.1	82.7	39.4	95.9	3.7	21.1	96.7	76.3
2011年8月	99.0	97.1	100.0	100.0	67.0	100.0	92.1	84.7	47.6	95.3	3.9	21.1	96.2	77.2

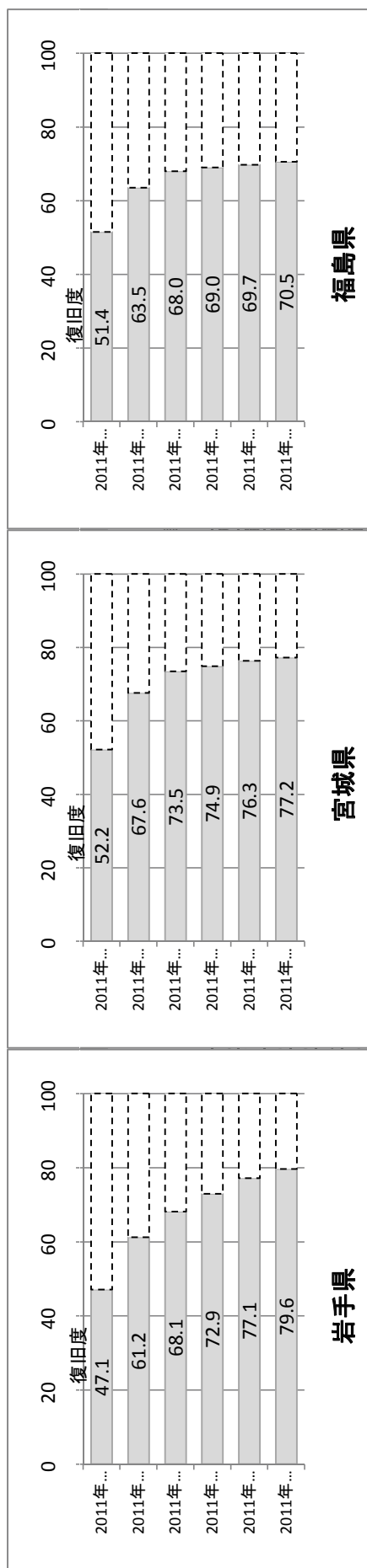
福島県

	避難所避難者の対人口比	県内・県外避難者の対人口比	電力復旧度	ガス復旧度	鉄道復旧度	道路復旧度	被災医療施設(病院)	被災医療施設(診療所)	瓦礫撤去率	他自治体からの職員派遣数(対地元自治体職員数比)	義援金・保険金支払額の対被害額	貸出金の対被害額	コンビニ店舗数	平均
2011年3月	98.8	84.4	99.7	62.9	0.0	70.1	65.9	69.6	0.0	0.0	0.5	17.9	98.9	51.4
2011年4月	99.2	84.9	100.0	100.0	44.4	91.0	65.9	69.6	4.9	49.2	0.6	17.7	97.8	63.5
2011年5月	99.6	81.6	100.0	100.0	47.2	91.0	65.9	69.6	13.8	98.3	0.9	17.8	98.0	68.0
2011年6月	99.9	84.3	100.0	100.0	47.2	91.0	65.9	69.6	22.9	98.3	1.1	17.9	98.5	69.0
2011年7月	99.9	86.0	100.0	100.0	47.2	91.0	65.9	69.6	29.8	98.3	2.1	18.0	98.4	69.7
2011年8月	100.0	87.8	100.0	100.0	47.2	91.0	65.9	69.6	38.7	97.8	2.3	18.1	98.2	70.5

- 1) 避難所避難者とは、各市町村が設置している応急避難所(学校体育館や公民館など)に避難している人達のこと。
- 2) 県内・県外避難者とは、応急避難所以外で避難をしている人達のこと。
- 3) 「人口」とは、被災3県の津波による豪水地区の人口(2010年国勢調査)。
- 4) 電力・ガスの復旧は、現時点で復旧可能な地域についての復旧率。建築制限地域など復旧不可能な地域は除いている。
- 5) 鉄道の復旧は、大震災によって不通になった区間のうち、復旧が済んだもの。
- 6) 道路の復旧は、国直轄事業によって建設・管理されている国道のみの復旧状況。
- 7) 被災医療施設(病院)・(診療所)数については、3～7月の月平均増加率を計算し8月の値を補完している。また、福島は推移がわからなかったため各月で同一の値を採用している。
- 8) 他自治体職員からの職員派遣に関しては、8月に自治体の選挙が行われた関係もあり、新たな派遣があった。そのため、数値は「悪化」している。
- 9) 「義援金・保険金支払額」および「貸出金」は、各県沿岸部の資本ストック損害金額(日本政策投資銀行の推計)に対する割合をとっている。
- 10) コンビニ店舗数は、震災前のコンビニ数を100とした復旧状況。

(注) データ加工の詳細については、資料4-IIおよび資料6の「データ加工の方法」を参照。

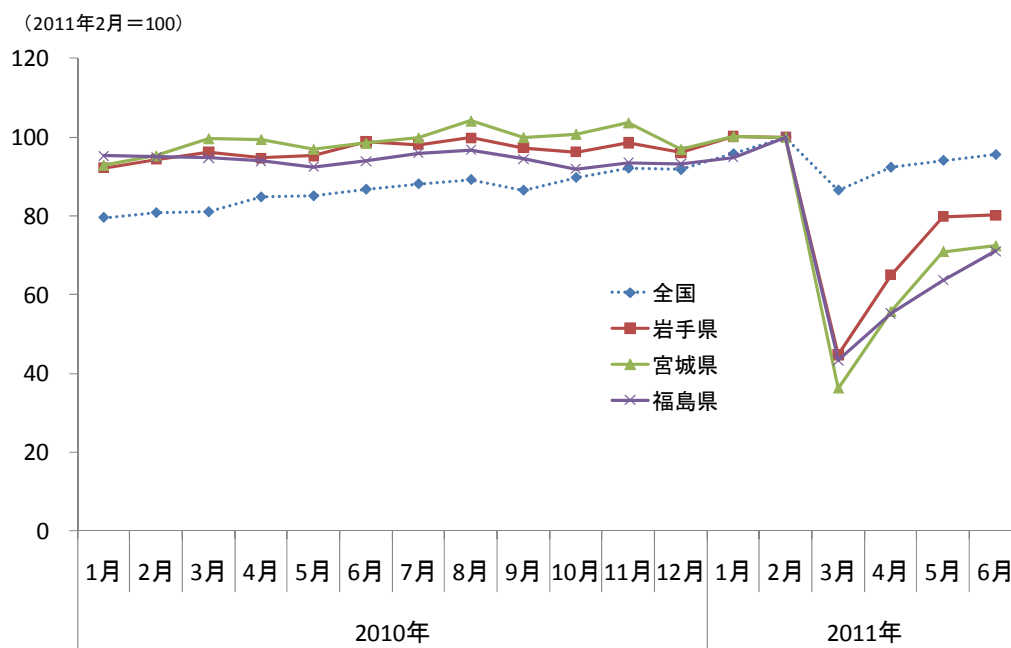
「生活基盤の復旧状況」指数



資料3

「人々の活動状況」指数 — グラフおよび数値 —

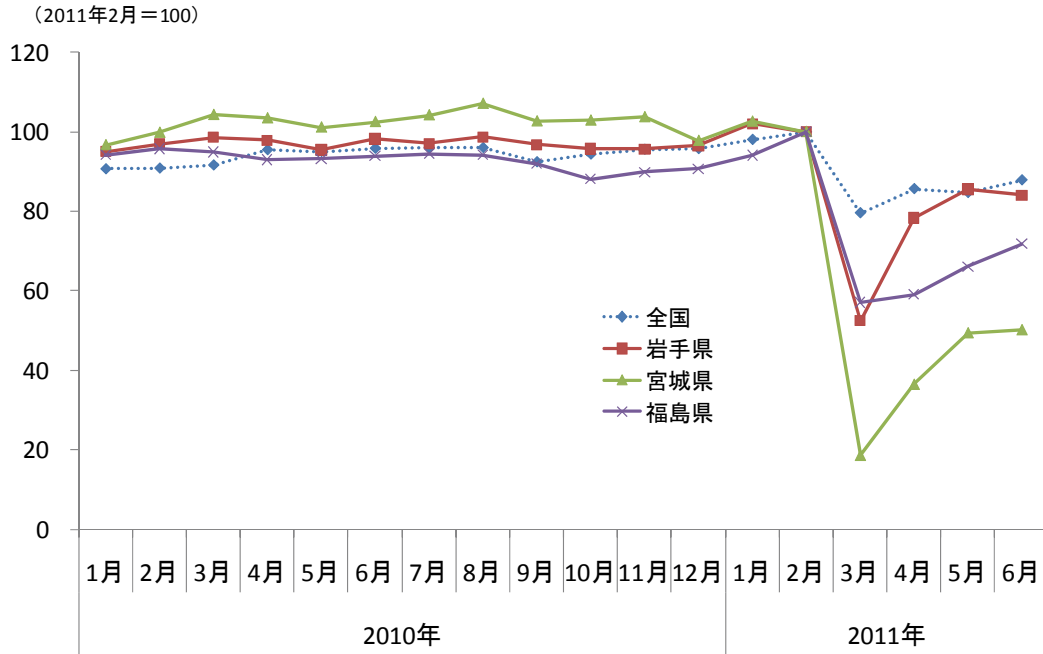
1. 「人々の活動状況」指数（バージョンⅠ）



(2011年2月=100とする)

		全国	岩手県	宮城県	福島県
2010年	1月	79.52	92.17	92.87	95.21
	2月	80.74	94.32	95.27	94.93
	3月	80.96	96.25	99.63	94.83
	4月	84.73	94.65	99.42	93.98
	5月	85.01	95.19	96.92	92.47
	6月	86.71	98.82	98.46	93.90
	7月	88.10	98.09	99.85	95.91
	8月	89.19	99.79	104.10	96.77
	9月	86.47	97.29	99.93	94.39
	10月	89.71	96.21	100.77	91.96
	11月	92.08	98.54	103.65	93.51
	12月	91.71	96.16	96.92	93.23
2011年	1月	95.76	100.20	100.24	94.84
	2月	100.00	100.00	100.00	100.00
	3月	86.49	44.75	36.22	43.28
	4月	92.31	65.02	55.66	55.25
	5月	94.08	79.83	70.94	63.64
	6月	95.55	80.17	72.36	70.98

グラフ2 「人々の活動状況」指数(バージョンⅡ)



(2011年2月=100とする)

		全国	岩手県	宮城県	福島県
2010年	1月	90.66	95.06	96.68	94.16
	2月	90.85	96.97	99.79	95.76
	3月	91.63	98.62	104.28	94.91
	4月	95.50	97.84	103.42	93.03
	5月	95.05	95.46	101.12	93.14
	6月	95.86	98.27	102.50	93.97
	7月	95.97	97.05	104.18	94.50
	8月	96.04	98.74	107.07	94.20
	9月	92.45	96.81	102.67	91.96
	10月	94.38	95.79	102.88	88.17
	11月	95.60	95.71	103.70	89.90
	12月	95.79	96.64	97.76	90.73
2011年	1月	98.08	102.01	102.59	94.09
	2月	100.00	100.00	100.00	100.00
	3月	79.56	52.52	18.67	57.05
	4月	85.66	78.32	36.53	59.13
	5月	84.68	85.52	49.46	66.09
	6月	87.88	84.09	50.22	71.78

資料4

市町村別にみた「生活基盤の復旧状況」

I. 市町村別の復旧・復興指数
(震災前の水準を100とする)

※表中の「--」は、該当する生活基盤が、当該市町村には元々存在しないことを意味する。

岩手県

宮古市	避難者数の 対人口比	電力復旧度	ガス復旧度	鉄道復旧 度	道路復旧度	瓦礫撤去 率	義援金支 給率	医療施設 (病院)	医療施設 (診療所)	復旧度
2011年3月	71.2	97.2	--	92.4	100.0	0.0	0.0	50.0	51.9	57.8
2011年4月	82.2	99.7	--	92.4	100.0	22.9	0.0	100.0	94.2	73.9
2011年5月	90.1	100.0	--	92.4	100.0	23.0	25.8	100.0	94.2	78.2
2011年6月	97.2	100.0	--	92.4	100.0	41.9	28.6	100.0	94.2	81.8
2011年7月	98.3	100.0	--	92.4	100.0	63.0	81.0	100.0	94.2	91.1
2011年8月	100.0	100.0	--	92.4	100.0	69.1	82.6	100.0	94.2	92.3

大船渡市	避難者数の 対人口比	電力復旧度	ガス復旧度	鉄道復旧 度	道路復旧度	瓦礫撤去 率	義援金支 給率	医療施設 (病院)	医療施設 (診療所)	復旧度
2011年3月	67.0	85.9	--	0.0	100.0	0.0	0.0	0.0	50.0	37.9
2011年4月	67.0	97.8	--	0.0	100.0	14.6	0.0	100.0	78.6	57.2
2011年5月	82.6	100.0	--	0.0	100.0	20.1	17.9	100.0	78.6	62.4
2011年6月	94.4	100.0	--	0.0	100.0	44.2	26.3	100.0	78.6	67.9
2011年7月	98.0	100.0	--	0.0	100.0	55.2	69.3	100.0	78.6	75.1
2011年8月	100.0	100.0	--	0.0	100.0	59.0	74.7	100.0	78.6	76.5

久慈市	避難者数の 対人口比	電力復旧度	ガス復旧度	鉄道復旧 度	道路復旧度	瓦礫撤去 率	義援金支 給率	医療施設 (病院)	医療施設 (診療所)	復旧度
2011年3月	100.0	98.4	--	51.4	100.0	0.0	0.0	33.3	96.7	60.0
2011年4月	99.1	100.0	--	51.4	100.0	9.5	0.0	100.0	100.0	70.0
2011年5月	99.5	100.0	--	51.4	100.0	60.8	27.1	100.0	100.0	79.8
2011年6月	99.6	100.0	--	51.4	100.0	100.0	29.4	100.0	100.0	85.0
2011年7月	99.9	100.0	--	51.4	100.0	100.0	30.6	100.0	100.0	85.2
2011年8月	100.0	100.0	--	51.4	100.0	100.0	88.6	100.0	100.0	92.5

陸前高田市	避難者数の 対人口比	電力復旧度	ガス復旧度	鉄道復旧 度	道路復旧度	瓦礫撤去 率	義援金支 給率	医療施設 (病院)	医療施設 (診療所)	復旧度
2011年3月	19.0	85.9	--	0.0	92.8	0.0	0.0	50.0	0.0	31.0
2011年4月	8.1	97.8	--	0.0	100.0	0.0	0.0	100.0	50.0	44.5
2011年5月	52.2	100.0	--	0.0	100.0	15.3	0.0	100.0	50.0	52.2
2011年6月	88.8	100.0	--	0.0	100.0	24.5	20.7	100.0	50.0	60.5
2011年7月	94.9	100.0	--	0.0	100.0	62.9	66.0	100.0	50.0	71.7
2011年8月	100.0	100.0	--	0.0	100.0	92.3	77.8	100.0	50.0	77.5

釜石市	避難者数の 対人口比	電力復旧度	ガス復旧度	鉄道復旧 度	道路復旧度	瓦礫撤去 率	義援金支 給率	医療施設 (病院)	医療施設 (診療所)	復旧度
2011年3月	52.9	95.2	13.5	0.0	100.0	0.0	0.0	0.0	45.2	34.1
2011年4月	66.3	99.9	100.0	47.6	100.0	11.0	0.0	100.0	71.0	66.2
2011年5月	80.3	100.0	100.0	47.6	100.0	11.0	18.6	100.0	71.0	69.8
2011年6月	89.8	100.0	100.0	47.6	100.0	26.1	25.2	100.0	71.0	73.3
2011年7月	96.1	100.0	100.0	47.6	100.0	29.8	77.3	100.0	71.0	80.2
2011年8月	100.0	100.0	100.0	47.6	100.0	33.6	80.3	100.0	71.0	81.4

大槌町	避難者数の 対人口比	電力復旧度	ガス復旧度	鉄道復旧 度	道路復旧度	瓦礫撤去 率	義援金支 給率	医療施設 (病院)	医療施設 (診療所)	復旧度
2011年3月	62.0	95.2	--	0.0	100.0	0.0	0.0	0.0	0.0	32.1
2011年4月	50.1	99.9	--	0.0	100.0	4.1	0.0	100.0	61.5	52.0
2011年5月	56.2	100.0	--	0.0	100.0	4.1	0.0	100.0	61.5	52.7
2011年6月	84.6	100.0	--	0.0	100.0	19.1	19.9	100.0	61.5	60.6
2011年7月	93.7	100.0	--	0.0	100.0	19.9	65.8	100.0	61.5	67.6
2011年8月	100.0	100.0	--	0.0	100.0	69.0	73.3	100.0	61.5	75.5

山田町	避難者数の 対人口比	電力復旧度	ガス復旧度	鉄道復旧 度	道路復旧度	瓦礫撤去 率	義援金支 給率	医療施設 (病院)	医療施設 (診療所)	復旧度
2011年3月	61.9	97.2	--	0.0	100.0	0.0	0.0	0.0	11.1	33.8
2011年4月	71.9	99.7	--	0.0	100.0	55.7	0.0	100.0	66.7	61.8
2011年5月	76.6	100.0	--	0.0	100.0	61.3	0.0	100.0	66.7	63.1
2011年6月	89.1	100.0	--	0.0	100.0	79.2	28.8	100.0	66.7	70.5
2011年7月	85.3	100.0	--	0.0	100.0	85.5	83.8	100.0	66.7	77.7
2011年8月	98.7	100.0	--	0.0	100.0	87.5	85.2	100.0	66.7	79.8

岩泉町	避難者数の 対人口比	電力復旧度	ガス復旧度	鉄道復旧 度	道路復旧度	瓦礫撤去 率	義援金支 給率	医療施設 (病院)	医療施設 (診療所)	復旧度
2011年3月	76.9	97.2	---	100.0	100.0	0.0	0.0	100.0	90.9	70.6
2011年4月	80.9	99.7	---	100.0	100.0	72.4	0.0	100.0	100.0	81.6
2011年5月	98.2	100.0	---	100.0	100.0	72.4	32.1	100.0	100.0	87.8
2011年6月	100.0	100.0	---	100.0	100.0	100.0	34.7	100.0	100.0	91.8
2011年7月	100.0	100.0	---	100.0	100.0	100.0	96.7	100.0	100.0	99.6
2011年8月	100.0	100.0	---	100.0	100.0	100.0	97.8	100.0	100.0	99.7

田野畑村	避難者数の 対人口比	電力復旧度	ガス復旧度	鉄道復旧 度	道路復旧度	瓦礫撤去 率	義援金支 給率	医療施設 (病院)	医療施設 (診療所)	復旧度
2011年3月	72.0	97.2	---	0.0	100.0	0.0	0.0	---	66.7	48.0
2011年4月	70.5	99.7	---	0.0	100.0	17.0	0.0	---	66.7	50.6
2011年5月	89.9	100.0	---	0.0	100.0	7.4	36.9	---	66.7	57.3
2011年6月	99.1	100.0	---	0.0	100.0	81.8	37.3	---	66.7	69.3
2011年7月	100.0	100.0	---	0.0	100.0	94.3	99.6	---	66.7	80.1
2011年8月	100.0	100.0	---	0.0	100.0	100.0	99.6	---	66.7	80.9

普代村	避難者数の 対人口比	電力復旧度	ガス復旧度	鉄道復旧 度	道路復旧度	瓦礫撤去 率	義援金支 給率	医療施設 (病院)	医療施設 (診療所)	復旧度
2011年3月	99.9	98.4	---	0.0	100.0	0.0	0.0	---	100.0	56.9
2011年4月	99.8	100.0	---	0.0	100.0	100.0	0.0	---	100.0	71.4
2011年5月	99.9	100.0	---	0.0	100.0	100.0	33.3	---	100.0	76.2
2011年6月	99.9	100.0	---	0.0	100.0	100.0	33.3	---	100.0	76.2
2011年7月	100.0	100.0	---	0.0	100.0	100.0	100.0	---	100.0	85.7
2011年8月	100.0	100.0	---	0.0	100.0	100.0	100.0	---	100.0	85.7

野田村	避難者数の 対人口比	電力復旧度	ガス復旧度	鉄道復旧 度	道路復旧度	瓦礫撤去 率	義援金支 給率	医療施設 (病院)	医療施設 (診療所)	復旧度
2011年3月	87.3	98.4	---	0.0	100.0	0.0	0.0	---	0.0	40.8
2011年4月	90.6	100.0	---	0.0	100.0	9.7	0.0	---	100.0	57.2
2011年5月	96.2	100.0	---	0.0	100.0	41.0	32.3	---	100.0	67.1
2011年6月	97.4	100.0	---	0.0	100.0	81.3	34.0	---	100.0	73.2
2011年7月	100.0	100.0	---	0.0	100.0	96.3	95.4	---	100.0	84.5
2011年8月	100.0	100.0	---	0.0	100.0	100.0	97.1	---	100.0	85.3

洋野町	避難者数の 対人口比	電力復旧度	ガス復旧度	鉄道復旧 度	道路復旧度	瓦礫撤去 率	義援金支 給率	医療施設 (病院)	医療施設 (診療所)	復旧度
2011年3月	100.0	98.4	---	0.0	100.0	0.0	0.0	100.0	100.0	62.3
2011年4月	100.0	100.0	---	0.0	100.0	100.0	0.0	100.0	100.0	75.0
2011年5月	100.0	100.0	---	0.0	100.0	100.0	35.0	100.0	100.0	79.4
2011年6月	100.0	100.0	---	0.0	100.0	100.0	35.0	100.0	100.0	79.4
2011年7月	100.0	100.0	---	0.0	100.0	100.0	100.0	100.0	100.0	87.5
2011年8月	100.0	100.0	---	24.9	100.0	100.0	100.0	100.0	100.0	90.6

宮城県

仙台市	避難者数の 対人口比	電力復旧度	ガス復旧度	鉄道復旧 度	道路復旧度	瓦礫撤去 率	義援金支 給率	医療施設 (病院)	医療施設 (診療所)	復旧度
2011年3月	86.0	99.8	21.3	19.8	100.0	0.0	0.0	100.0	98.9	58.4
2011年4月	93.0	100.0	100.0	100.0	100.0	1.9	0.0	100.0	98.9	77.1
2011年5月	94.5	100.0	100.0	100.0	100.0	12.1	0.4	100.0	98.9	78.4
2011年6月	98.3	100.0	100.0	100.0	100.0	18.1	11.3	100.0	98.9	80.7
2011年7月	99.9	100.0	100.0	100.0	100.0	45.9	15.7	100.0	98.9	84.5
2011年8月	100.0	100.0	100.0	100.0	100.0	58.8	34.7	100.0	98.9	88.0

石巻市	避難者数の 対人口比	電力復旧度	ガス復旧度	鉄道復旧 度	道路復旧度	瓦礫撤去 率	義援金支 給率	医療施設 (病院)	医療施設 (診療所)	復旧度
2011年3月	81.3	77.7	0.0	0.0	100.0	0.0	0.0	53.9	69.1	42.4
2011年4月	90.5	94.7	76.4	23.8	100.0	0.0	0.0	53.9	69.1	56.5
2011年5月	93.2	99.9	100.0	60.4	100.0	6.9	5.4	53.9	69.1	65.4
2011年6月	95.5	100.0	100.0	60.4	100.0	13.7	25.3	53.9	69.1	68.7
2011年7月	96.9	100.0	100.0	60.4	100.0	20.2	86.8	53.9	69.1	76.4
2011年8月	98.3	100.0	100.0	60.4	100.0	24.9	92.3	53.9	69.1	77.7

塩竈市	避難者数の 対人口比	電力復旧度	ガス復旧度	鉄道復旧 度	道路復旧度	瓦礫撤去 率	義援金支 給率	医療施設 (病院)	医療施設 (診療所)	復旧度
2011年3月	95.6	94.9	2.2	0.0	90.7	0.0	0.0	57.1	93.6	48.2
2011年4月	97.9	99.7	100.0	100.0	100.0	0.0	0.0	57.1	93.6	72.0
2011年5月	99.4	100.0	100.0	100.0	100.0	47.4	0.5	57.1	95.2	77.7
2011年6月	99.6	100.0	100.0	100.0	100.0	26.3	22.1	57.1	95.5	77.8
2011年7月	100.0	100.0	100.0	100.0	100.0	32.7	28.2	57.1	95.7	79.3
2011年8月	100.0	100.0	100.0	100.0	100.0	82.9	82.3	57.1	95.7	90.9

気仙沼市	避難者数の 対人口比	電力復旧度	ガス復旧度	鉄道復旧 度	道路復旧度	瓦礫撤去 率	義援金支 給率	医療施設 (病院)	医療施設 (診療所)	復旧度
2011年3月	68.6	52.7	25.4	0.0	96.9	0.0	0.0	100.0	29.2	41.4
2011年4月	87.0	87.2	100.0	15.9	100.0	15.4	0.0	100.0	50.8	61.8
2011年5月	90.4	100.0	100.0	15.9	100.0	31.5	17.6	100.0	61.5	68.6
2011年6月	94.1	100.0	100.0	15.9	100.0	44.5	36.1	85.7	64.6	71.2
2011年7月	96.4	100.0	100.0	15.9	100.0	55.4	88.5	85.7	64.6	78.5
2011年8月	98.2	100.0	100.0	15.9	100.0	64.2	91.5	85.7	64.6	80.0

名取市	避難者数の 対人口比	電力復旧度	ガス復旧度	鉄道復旧 度	道路復旧度	瓦礫撤去 率	義援金支 給率	医療施設 (病院)	医療施設 (診療所)	復旧度
2011年3月	85.3	98.9	54.8	0.0	100.0	0.0	0.0	57.1	93.6	54.4
2011年4月	90.5	99.7	100.0	50.3	100.0	0.0	0.0	57.1	93.6	65.7
2011年5月	95.1	100.0	100.0	50.3	100.0	38.4	11.7	57.1	95.2	72.0
2011年6月	100.0	100.0	100.0	50.3	100.0	75.5	38.3	57.1	95.5	79.6
2011年7月	100.0	100.0	100.0	76.9	100.0	84.1	88.8	57.1	95.7	89.2
2011年8月	100.0	100.0	100.0	76.9	100.0	89.8	91.3	57.1	95.7	90.1

多賀城市	避難者数の 対人口比	電力復旧度	ガス復旧度	鉄道復旧 度	道路復旧度	瓦礫撤去 率	義援金支 給率	医療施設 (病院)	医療施設 (診療所)	復旧度
2011年3月	84.1	94.9	0.4	0.0	100.0	0.0	0.0	57.1	93.6	47.8
2011年4月	94.3	99.7	100.0	100.0	100.0	0.0	0.0	57.1	93.6	71.6
2011年5月	95.7	100.0	100.0	100.0	100.0	13.7	21.4	57.1	95.2	75.9
2011年6月	98.0	100.0	100.0	100.0	100.0	23.2	32.2	57.1	95.5	78.4
2011年7月	98.9	100.0	100.0	100.0	100.0	23.2	83.7	57.1	95.7	84.3
2011年8月	99.6	100.0	100.0	100.0	100.0	24.3	87.0	57.1	95.7	84.9

岩沼市	避難者数の 対人口比	電力復旧度	ガス復旧度	鉄道復旧 度	道路復旧度	瓦礫撤去 率	義援金支 給率	医療施設 (病院)	医療施設 (診療所)	復旧度
2011年3月	91.0	98.9	--	0.0	100.0	0.0	0.0	57.1	93.6	55.1
2011年4月	94.6	99.7	--	100.0	100.0	0.0	0.0	57.1	93.6	68.1
2011年5月	99.0	100.0	--	100.0	100.0	23.1	17.9	57.1	95.2	74.0
2011年6月	100.0	100.0	--	100.0	100.0	44.0	24.2	57.1	95.5	77.6
2011年7月	100.0	100.0	--	100.0	100.0	66.2	77.5	57.1	95.7	87.1
2011年8月	100.0	100.0	--	100.0	100.0	76.9	78.4	57.1	95.7	88.5

東松島市	避難者数の 対人口比	電力復旧度	ガス復旧度	鉄道復旧 度	道路復旧度	瓦礫撤去 率	義援金支 給率	医療施設 (病院)	医療施設 (診療所)	復旧度
2011年3月	78.9	77.7	--	0.0	100.0	0.0	0.0	53.9	69.1	47.4
2011年4月	91.5	94.7	--	0.0	100.0	4.1	0.0	53.9	69.1	51.7
2011年5月	93.8	99.9	--	0.0	100.0	12.6	0.0	53.9	69.1	53.7
2011年6月	95.8	100.0	--	0.0	100.0	20.6	20.4	53.9	69.1	57.5
2011年7月	98.7	100.0	--	18.5	100.0	31.1	36.0	53.9	69.1	63.4
2011年8月	99.9	100.0	--	18.5	100.0	45.9	69.8	53.9	69.1	69.6

巨理町	避難者数の 対人口比	電力復旧度	ガス復旧度	鉄道復旧 度	道路復旧度	瓦礫撤去 率	義援金支 給率	医療施設 (病院)	医療施設 (診療所)	復旧度
2011年3月	84.2	98.9	--	0.0	100.0	0.0	0.0	57.1	93.6	49.9
2011年4月	90.2	99.7	--	26.4	100.0	0.0	0.0	57.1	93.6	53.8
2011年5月	95.0	100.0	--	26.4	100.0	5.4	11.2	57.1	95.2	56.5
2011年6月	99.2	100.0	--	26.4	100.0	45.5	38.0	57.1	95.5	66.1
2011年7月	99.9	100.0	--	26.4	100.0	77.0	87.5	57.1	95.7	77.7
2011年8月	100.0	100.0	--	26.4	100.0	88.3	88.2	57.1	95.7	79.4

山元町	避難者数の 対人口比	電力復旧度	ガス復旧度	鉄道復旧 度	道路復旧度	瓦礫撤去 率	義援金支 給率	医療施設 (病院)	医療施設 (診療所)	復旧度
2011年3月	61.7	98.9	--	0.0	100.0	0.0	0.0	57.1	93.6	49.9
2011年4月	84.2	99.7	--	0.0	100.0	0.0	0.0	57.1	93.6	50.1
2011年5月	91.6	100.0	--	0.0	100.0	33.4	20.8	57.1	95.2	58.1
2011年6月	96.8	100.0	--	0.0	100.0	60.4	28.2	57.1	95.5	63.0
2011年7月	98.3	100.0	--	0.0	100.0	66.6	88.2	57.1	95.7	72.5
2011年8月	100.0	100.0	--	0.0	100.0	70.0	89.3	57.1	95.7	73.2

松島町	避難者数の 対人口比	電力復旧度	ガス復旧度	鉄道復旧 度	道路復旧度	瓦礫撤去 率	義援金支 給率	医療施設 (病院)	医療施設 (診療所)	復旧度
2011年3月	93.3	94.9	--	0.0	100.0	0.0	0.0	57.1	93.6	49.4
2011年4月	94.9	99.7	--	66.4	100.0	0.7	0.0	57.1	93.6	59.6
2011年5月	96.2	100.0	--	87.4	100.0	22.1	0.0	57.1	95.2	66.0
2011年6月	98.8	100.0	--	87.4	100.0	27.4	14.1	57.1	95.5	68.8
2011年7月	99.3	100.0	--	87.4	100.0	32.3	41.4	57.1	95.7	73.4
2011年8月	100.0	100.0	--	87.4	100.0	44.2	64.0	57.1	95.7	78.3

七ヶ浜町	避難者数の 対人口比	電力復旧度	ガス復旧度	鉄道復旧 度	道路復旧度	瓦礫撤去 率	義援金支 給率	医療施設 (病院)	医療施設 (診療所)	復旧度
2011年3月	88.2	94.9	0.0	--	--	0.0	0.0	57.1	93.6	47.7
2011年4月	92.2	99.7	100.0	--	--	0.0	0.0	57.1	93.6	63.2
2011年5月	95.5	100.0	100.0	--	--	29.4	0.0	57.1	95.2	68.2
2011年6月	100.0	100.0	100.0	--	--	42.0	37.6	57.1	95.5	76.0
2011年7月	100.0	100.0	100.0	--	--	69.1	40.7	57.1	95.7	80.4
2011年8月	100.0	100.0	100.0	--	--	69.1	45.1	57.1	95.7	81.0

利府町	避難者数の 対人口比	電力復旧度	ガス復旧度	鉄道復旧 度	道路復旧度	瓦礫撤去 率	義援金支 給率	医療施設 (病院)	医療施設 (診療所)	復旧度
2011年3月	94.3	94.9	3.9	0.0	100.0	0.0	0.0	57.1	93.6	49.3
2011年4月	98.2	99.7	100.0	57.5	100.0	0.0	0.0	57.1	93.6	67.3
2011年5月	100.0	100.0	100.0	100.0	100.0	6.7	4.9	57.1	95.2	73.8
2011年6月	100.0	100.0	100.0	100.0	100.0	20.0	21.5	57.1	95.5	77.1
2011年7月	100.0	100.0	100.0	100.0	100.0	33.3	73.8	57.1	95.7	84.4
2011年8月	100.0	100.0	100.0	100.0	100.0	33.3	92.0	57.1	95.7	86.5

女川町	避難者数の 対人口比	電力復旧度	ガス復旧度	鉄道復旧 度	道路復旧度	瓦礫撤去 率	義援金支 給率	医療施設 (病院)	医療施設 (診療所)	復旧度
2011年3月	68.6	77.7	--	0.0	--	0.0	0.0	53.9	69.1	38.5
2011年4月	76.3	94.7	--	0.0	--	0.0	0.0	53.9	69.1	42.0
2011年5月	82.2	99.9	--	0.0	--	19.1	3.7	53.9	69.1	46.8
2011年6月	87.1	100.0	--	0.0	--	32.4	29.8	53.9	69.1	53.2
2011年7月	92.5	100.0	--	0.0	--	36.3	76.6	53.9	69.1	61.2
2011年8月	96.3	100.0	--	0.0	--	43.0	79.8	53.9	69.1	63.2

南三陸町	避難者数の 対人口比	電力復旧度	ガス復旧度	鉄道復旧 度	道路復旧度	瓦礫撤去 率	義援金支 給率	医療施設 (病院)	医療施設 (診療所)	復旧度
2011年3月	34.0	52.7	--	0.0	100.0	0.0	0.0	100.0	29.2	40.3
2011年4月	57.5	87.2	--	0.0	100.0	0.0	0.0	100.0	50.8	48.3
2011年5月	76.5	100.0	--	0.0	100.0	9.5	21.9	100.0	61.5	56.1
2011年6月	83.2	100.0	--	0.0	100.0	36.2	31.9	85.7	64.6	59.8
2011年7月	87.2	100.0	--	0.0	100.0	39.4	73.9	85.7	64.6	66.2
2011年8月	98.5	100.0	--	0.0	100.0	45.9	79.0	85.7	64.6	67.9

福島県

いわき市	避難者数の 対人口比	電力復旧度	ガス復旧度	鉄道復旧 度	道路復旧度	瓦礫撤去 率	義援金支 給率	医療施設 (病院)	医療施設 (診療所)	復旧度
2011年3月	99.0	99.6	62.9	0.0	95.4	0.0	0.0	71.4	77.2	56.2
2011年4月	99.3	99.9	100.0	90.2	100.0	9.1	0.0	71.4	77.2	71.9
2011年5月	99.8	100.0	100.0	95.8	100.0	31.7	15.9	71.4	77.2	76.9
2011年6月	99.9	100.0	100.0	95.8	100.0	29.7	21.7	71.4	77.2	77.3
2011年7月	100.0	100.0	100.0	95.8	100.0	36.8	57.9	71.4	77.2	82.1
2011年8月	100.0	100.0	100.0	96.8	100.0	41.7	81.8	71.4	77.2	85.4

相馬市	避難者数の 対人口比	電力復旧度	ガス復旧度	鉄道復旧 度	道路復旧度	瓦礫撤去 率	義援金支 給率	医療施設 (病院)	医療施設 (診療所)	復旧度
2011年3月	94.2	100.0	--	--	94.2	0.0	0.0	56.3	59.7	57.8
2011年4月	97.1	100.0	--	--	100.0	0.0	0.0	56.3	59.7	59.0
2011年5月	98.0	100.0	--	--	100.0	2.3	24.9	56.3	59.7	63.0
2011年6月	100.0	100.0	--	--	100.0	33.2	26.9	56.3	59.7	68.0
2011年7月	100.0	100.0	--	--	100.0	55.3	74.9	56.3	59.7	78.0
2011年8月	100.0	100.0	--	--	100.0	75.1	88.3	56.3	59.7	82.8

南相馬市	避難者数の 対人口比	電力復旧度	ガス復旧度	鉄道復旧 度	道路復旧度	瓦礫撤去 率	義援金支 給率	医療施設 (病院)	医療施設 (診療所)	復旧度
2011年3月	99.7	100.0	--	--	62.7	0.0	0.0	56.3	59.7	54.1
2011年4月	99.4	100.0	--	--	62.7	2.8	0.0	56.3	59.7	54.4
2011年5月	99.3	100.0	--	--	62.7	2.8	32.1	56.3	59.7	59.0
2011年6月	99.5	100.0	--	--	62.7	22.8	32.5	56.3	59.7	61.9
2011年7月	99.6	100.0	--	--	62.7	28.6	32.6	56.3	59.7	62.8
2011年8月	99.8	100.0	--	--	62.7	46.6	88.2	56.3	59.7	73.3

広野町	避難者数の 対人口比	電力復旧度	ガス復旧度	鉄道復旧 度	道路復旧度	瓦礫撤去 率	義援金支 給率	医療施設 (病院)	医療施設 (診療所)	復旧度
2011年3月	100.0	100.0	--	--	100.0	0.0	0.0	56.3	59.7	59.4
2011年4月	100.0	100.0	--	--	100.0	7.8	0.0	56.3	59.7	60.5
2011年5月	100.0	100.0	--	--	100.0	7.8	31.7	56.3	59.7	65.1
2011年6月	100.0	100.0	--	--	100.0	26.3	32.9	56.3	59.7	67.9
2011年7月	100.0	100.0	--	--	100.0	29.9	87.0	56.3	59.7	76.1
2011年8月	100.0	100.0	--	--	100.0	31.7	87.5	56.3	59.7	76.5

榑葉町	避難者数の 対人口比	電力復旧度	ガス復旧度	鉄道復旧 度	道路復旧度	瓦礫撤去 率	義援金支 給率	医療施設 (病院)	医療施設 (診療所)	復旧度
2011年3月	100.0	100.0	--	--	0.0	0.0	0.0	56.3	59.7	45.1
2011年4月	100.0	100.0	--	--	0.0	0.8	0.0	56.3	59.7	45.3
2011年5月	100.0	100.0	--	--	0.0	0.8	31.3	56.3	59.7	49.7
2011年6月	100.0	100.0	--	--	0.0	0.8	32.5	56.3	59.7	49.9
2011年7月	100.0	100.0	--	--	0.0	5.6	66.1	56.3	59.7	55.4
2011年8月	100.0	100.0	--	--	0.0	8.0	87.8	56.3	59.7	58.8

富岡町	避難者数の 対人口比	電力復旧度	ガス復旧度	鉄道復旧 度	道路復旧度	瓦礫撤去 率	義援金支 給率	医療施設 (病院)	医療施設 (診療所)	復旧度
2011年3月	100.0	100.0	--	--	0.0	0.0	0.0	56.3	59.7	45.1
2011年4月	100.0	100.0	--	--	0.0	0.0	0.0	56.3	59.7	45.1
2011年5月	100.0	100.0	--	--	0.0	0.0	31.8	56.3	59.7	49.7
2011年6月	100.0	100.0	--	--	0.0	0.0	32.6	56.3	59.7	49.8
2011年7月	100.0	100.0	--	--	0.0	0.0	46.2	56.3	59.7	51.7
2011年8月	100.0	100.0	--	--	0.0	0.0	83.3	56.3	59.7	57.0

大熊町	避難者数の 対人口比	電力復旧度	ガス復旧度	鉄道復旧 度	道路復旧度	瓦礫撤去 率	義援金支 給率	医療施設 (病院)	医療施設 (診療所)	復旧度
2011年3月	100.0	100.0	--	--	0.0	0.0	0.0	56.3	59.7	45.1
2011年4月	100.0	100.0	--	--	0.0	0.0	0.0	56.3	59.7	45.1
2011年5月	100.0	100.0	--	--	0.0	0.0	31.2	56.3	59.7	49.6
2011年6月	100.0	100.0	--	--	0.0	0.0	31.9	56.3	59.7	49.7
2011年7月	100.0	100.0	--	--	0.0	0.0	38.4	56.3	59.7	50.6
2011年8月	100.0	100.0	--	--	0.0	0.0	84.1	56.3	59.7	57.2

双葉町	避難者数の 対人口比	電力復旧度	ガス復旧度	鉄道復旧 度	道路復旧度	瓦礫撤去 率	義援金支 給率	医療施設 (病院)	医療施設 (診療所)	復旧度
2011年3月	100.0	100.0	--	--	0.0	0.0	0.0	56.3	59.7	45.1
2011年4月	100.0	100.0	--	--	0.0	0.0	0.0	56.3	59.7	45.1
2011年5月	100.0	100.0	--	--	0.0	0.0	31.2	56.3	59.7	49.6
2011年6月	100.0	100.0	--	--	0.0	0.0	31.7	56.3	59.7	49.7
2011年7月	100.0	100.0	--	--	0.0	0.0	32.7	56.3	59.7	49.8
2011年8月	100.0	100.0	--	--	0.0	0.0	86.1	56.3	59.7	57.4

浪江町	避難者数の 対人口比	電力復旧度	ガス復旧度	鉄道復旧 度	道路復旧度	瓦礫撤去 率	義援金支 給率	医療施設 (病院)	医療施設 (診療所)	復旧度
2011年3月	100.0	100.0	--	--	0.0	0.0	0.0	56.3	59.7	45.1
2011年4月	100.0	100.0	--	--	0.0	0.0	0.0	56.3	59.7	45.1
2011年5月	100.0	100.0	--	--	0.0	0.0	29.8	56.3	59.7	49.4
2011年6月	100.0	100.0	--	--	0.0	0.0	31.1	56.3	59.7	49.6
2011年7月	100.0	100.0	--	--	0.0	0.0	31.6	56.3	59.7	49.7
2011年8月	100.0	100.0	--	--	0.0	0.0	81.5	56.3	59.7	56.8

新地町	避難者数の 対人口比	電力復旧度	ガス復旧度	鉄道復旧 度	道路復旧度	瓦礫撤去 率	義援金支 給率	医療施設 (病院)	医療施設 (診療所)	復旧度
2011年3月	91.3	100.0	--	--	100.0	0.0	0.0	56.3	59.7	58.2
2011年4月	94.8	100.0	--	--	100.0	0.0	0.0	56.3	59.7	58.7
2011年5月	98.6	100.0	--	--	100.0	0.0	30.4	56.3	59.7	63.6
2011年6月	100.0	100.0	--	--	100.0	0.0	29.9	56.3	59.7	63.7
2011年7月	100.0	100.0	--	--	100.0	0.0	31.0	56.3	59.7	63.8
2011年8月	100.0	100.0	--	--	100.0	0.0	89.2	56.3	59.7	72.2

Ⅱ. 市町村別にみた「生活基盤の復旧状況」の考え方

1. 避難者の対人口比

各県がホームページで公表している「避難所状況」に関する公表資料によった。

- ① 岩手県と宮城県は、被災した市町村内にある避難所の避難者数を浸水地区に居住する人口（総務省統計局『平成 22 年国勢調査速報集計結果による浸水範囲概況にかかる人口・世帯数（4月25日更新）』）で除した。
- ② 福島県は、被災した市町村内にある避難所の避難者数を被災市町村の人口（総務省統計局、同上資料）で割った。

2. 電力復旧度

東北電力の公表資料（「東日本大震災による停電の状況と今後の復旧見通しについて」3月13日付（13日17時現在）・4月1日付（3月31日18時現在）・4月28日付（27日16時現在）・5月27日付（26日16時現在）・6月3日付（2日16時現在））によった。ただし、当該資料は営業所ごとに区分され、市町村ごとのデータは明らかではない。そこで、複数の市町村を管轄する営業所について出された数値は、管轄するすべての市町村で同一とみなした。

- ① 電力復旧度とは、供給戸数を供給対象戸数で割ったものに100を掛けた数値をいう。
(復旧度=供給戸数÷供給対象戸数×100)
- ② 分母の供給対象戸数とは、震災前に各市町村で電気が供給されていた戸数から、津波などによって今後の供給再開の見通しが立たない戸数を引いたものをいう。
具体的には、供給対象戸数=[3月13日付（同日17時現在）資料に掲載されている停電戸数（「本日（13日）中に復旧予定」+「本日（13日）中に復旧困難」）]-[6月3日付資料に掲載されている「(参考)左記停電戸数に含まれないお客さま戸数」]。
- ③ 分子の供給戸数とは、供給対象戸数から各月末の停止戸数を引いたものをいう。

具体的には、次のように算出した。

(i) 3月末時点：4月1日付資料に基づき、供給戸数=供給対象戸数-「3/31 18時現在停止戸数」+「①津波等で公共的なインフラ、お客さま家屋等が流出してしまった地域」とした。ただし、相双営業所分については、①とともに「②今後の道路復旧や立ち入り制限解除等により、復旧作業に着手可能となる地域」を引いた。

(ii) 4月末・5月末・6月末時点：4月28日付・5月27日付・6月3日付資料に基づき、供給戸数=供給対象戸数-停止戸数とした。なお、相双営業所のデータは、原子力発電所事故の規制があるため3月と同値とした。

(iii) 5月27日付資料記載の復旧見込み地区の情報については、同日までに復旧したものとみなした。

3. ガス復旧度

日本ガス協会の公表資料（「東北太平洋沖地震による都市ガス供給の停止状況について」3月23日付（第18報）、3月31日付（第26報）、4月30日付（第56報））によった。

- ①ガス復旧度は、累積復旧戸数を復旧対象戸数で割ったものをいう。
(ガス復旧度＝累積復旧戸数÷復旧対象戸数)
- ②復旧対象戸数、累積復旧戸数ともに日本ガス協会資料の定義によった。
- ③都市ガス会社によっては、複数の市町村で供給していることがあるため、そのような場合の市町村ごとの累積復旧戸数は各社に聞き取りを行った。

4. 鉄道復旧度

市販の時刻表および今尾恵介監修『日本鉄道旅行地図帳』（新潮社、2011年8月24日発行）を参考とした。

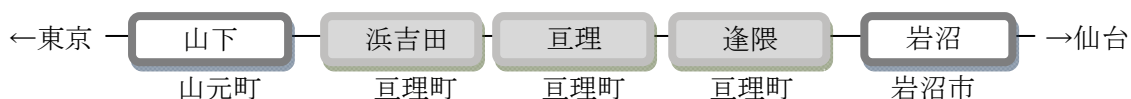
- ① 鉄道復旧度は、市町村内を通る鉄道の総営業距離を算出し、市町村内で開通済の路線の営業距離をこれで割った。

(鉄道復旧度＝市町村内の開通済営業距離÷市町村内の総営業距離)

- ② 市町村内の総営業距離は、時刻表に掲載されている「営業距離」を使用した。また、区間は上りの始発駅に近い駅に寄せて計算した。

(例) 亘理町

亘理町内には常磐線浜吉田駅・亘理駅・逢隈駅がある。



起点（東京駅）からの距離

331.5km 335.4km 340.4km 343.6km 348.9km

亘理町内の総営業距離：343.6km－331.5km＝12.1km

亘理町の8月末時点の開通済区間：山下～亘理は未開通のため、亘理～逢隈の343.6km－340.4km＝3.2km

鉄道復旧度：3.2km÷12.1km＝0.264（指数上は26.4）

5. 道路復旧度

東北地方整備局の公表資料（「緊急情報／防災情報 直轄国道の道路啓開と応急復旧作業について」（3月31日17:00付）、「お知らせ 地震災害情報」（4月10日13:00付）、「緊急情報/防災情報（記者発表）東北地方整備局地震災害情報」（4月10日16:30付）、「通行止め等規制情報、「道路時刻表」）によった。

道路復旧度の調査対象は、直轄国道（4号・6号・45号・48号・49号・108号）を対象とした。

- ① 道路復旧度は、市町村内を通る直轄国道の総距離を算出し、市町村内で開通済の直轄国道の距離をこれで割った。

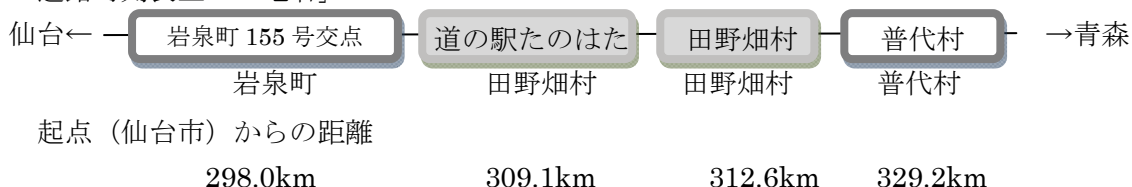
(道路復旧度＝市町村内の開通済距離÷市町村内の道路総距離)

- ② 市町村内の道路総距離を算出するとき、鉄道の「駅」と異なり、道路ではそれに代わるものがない。そこで、道路時刻表に掲載されている「地名」を距離算出の目安とした。市町村内の道路総距離は、道路時刻表に掲載されている起点からの「距離」を使

用した。なお、市町村ごとに起点と終点は地図帳に照らして実態に近づくよう適宜調整した。

(例) 田野畑村 (国道 45 号)

道路時刻表上の「地名」



田野畑村の道路総距離：「道の駅たのはた」～「普代村」 $329.2\text{km} - 309.1\text{km} = 20.1\text{km}$

※「岩泉町 455 号交点」と「道の駅たのはた」との間に岩泉町と田野畑村の境界があり、「道の駅たのはた」が境界に近いので、田野畑村の計測の起点は「道の駅たのはた」とした（したがって、岩泉町の終点は「道の駅たのはた」、始点は「岩泉町 455 号交点」となる。）。同じく、田野畑村と普代村の境界には「普代村」が近いので、終点は「普代村」とした（したがって、普代村の始点は「普代村」、終点は「野田村」となる。）。

8 月末時点の開通済区間：村内全区間 20.1km

道路復旧率： $20.1\text{km} \div 20.1\text{km} = 1$ (指数上は 100)

- ① ここでいう開通とは、応急復旧や迂回路の設定などにより、1 車線でも自動車の走行が可能となった状態とした。
- ② 利府町内の総距離は、道路時刻表に記載がなく計算できない。そこで、インターネット上の経路検索を用いて算出した。
- ③ 福島第一原子力発電所事故の影響による通行規制は、国道 6 号線の「道の駅ならは」(榎葉町)～「原町市」(南相馬市)とした。
- ④ 4 月 10 日までに開通した国道 45 号線「川原川橋」(陸前高田市)、「外尾川橋」(気仙沼市)、「二十一橋」(気仙沼市)、「塩竈市杉の入～越の浦」、国道 6 号線「298.04kp の段差」(相馬市)は、それぞれの通行不能区間を 800m として計算した。

6. 瓦礫撤去率

環境省公表資料（「沿岸市町村の災害廃棄物処理の進捗状況」4 月分（4 月 27 日現在）、5 月分（5 月 27 日現在）、6 月分（6 月 28 日現在）、7 月分（7 月 26 日現在）、8 月分（8 月 30 日現在））によった。

瓦礫撤去率は、瓦礫撤去量を瓦礫推計量で除したものである。分子の瓦礫撤去量とは、各月末時点において県を通じて把握がなされた仮置き場への搬入済み量を集計したものである。分母の瓦礫推計量とは、環境省が衛星画像を用いて浸水区域を特定し、これをもとに津波により倒壊した家屋等の瓦礫量を推計したもので、今回の指標では 8 月末時点の数値を統一的使用している。瓦礫推計量は、瓦礫の仮置き場への搬入が概ね終了している市町村等については、その時点において搬入済み量を基にして推計した瓦礫量が改めて計上されたため、4 月以降の数値が変更されている市町村もある。福島県の榎葉町、富岡町、大

熊町、双葉町、浪江町については、未計上の箇所は「0」とした。なお、福島県広野町は、現在、全域が緊急時避難準備区域であり、住民が生活を営んでいる場所は、町内のごく一部に限られているが、この地域の災害廃棄物の撤去は概ね完了している。

7. 義援金支給額の対義援金配分額(義援金支給率)

ここでの「義援金支給率」は、各被災市町村の各月における義援金支給額を、義援金配分額で除した。各時点において、各県が発表している「義援金支給率」とは、分母となる数値が異なるため、数値が異なっている。

分子の義援金支給額とは、各県に設置された義援金配分委員会が決定した配分基準に従って市町村より対象者に支給された(あるいは交付が決定した)義援金の額をいう。義援金支給額は、各県の災害対策本部分が受け取った義援金と日本赤十字社など全国レベルの義援金受付団体が受け取った義援金の両方の義援金の支給額の合計を使用した。また、義援金は第1次配分と第2次配分に分かれているが、ここでは両者を合計して使っている。

分母の義援金配分額とは、各県の義援金配分委員会の配分基準に則り、各市町村より報告のあった配分対象の見込数より算出した、各市町村の義援金配分額の暫定枠をさす。この配分額は、実際の支給申請の状況によって見直されている。ここでは、8月末時点の数値を5月から遡って当てはめた。義援金支給額と同様、県の災害本部受取分と義援金受取団体分を合計し、そしてそれぞれの第1次配分と第2次配分の合計額を使用している。

3月、4月は、各県とも義援金支給額を「0」とした。5月以降の「各月」とは、以下の時点のことをさす。

	岩手県	宮城県	福島県
5月	5月27日現在	5月31日現在	6月17日現在
6月	6月24日現在	7月1日現在	7月1日現在
7月	7月28日現在	7月29日現在	7月29日現在
8月	8月19日現在	8月19日現在	8月26日現在

8. 被災医療施設(病院)・(診療所)数の対震災前施設数比

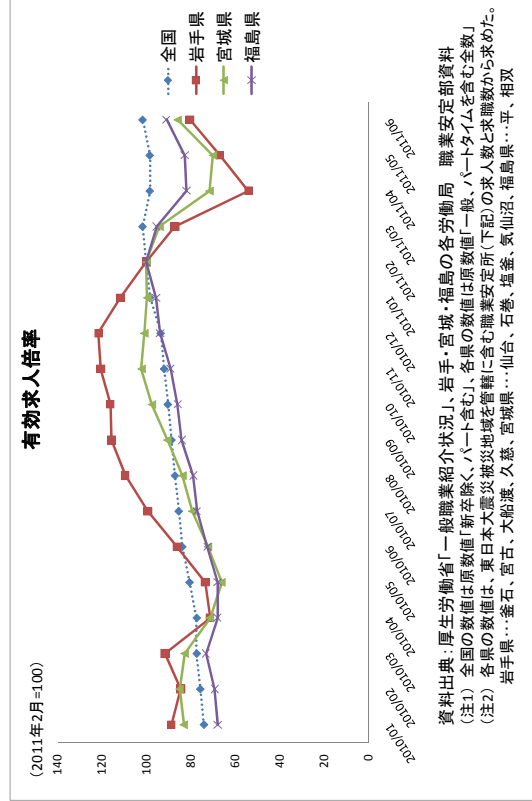
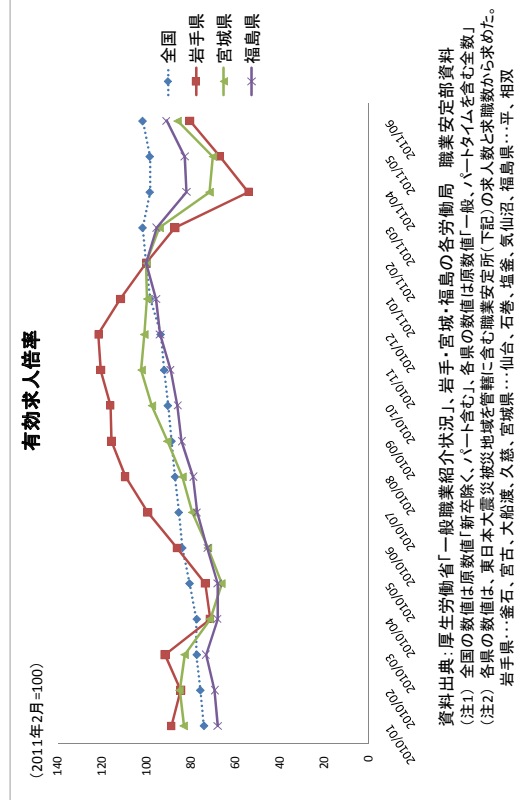
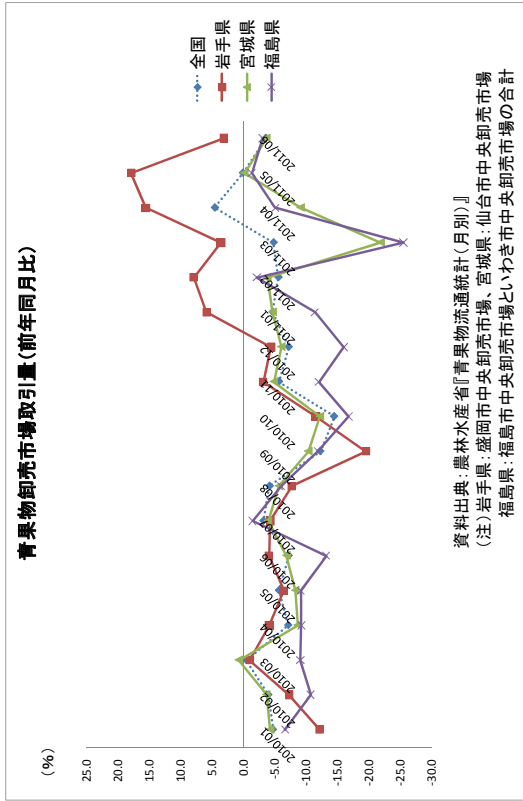
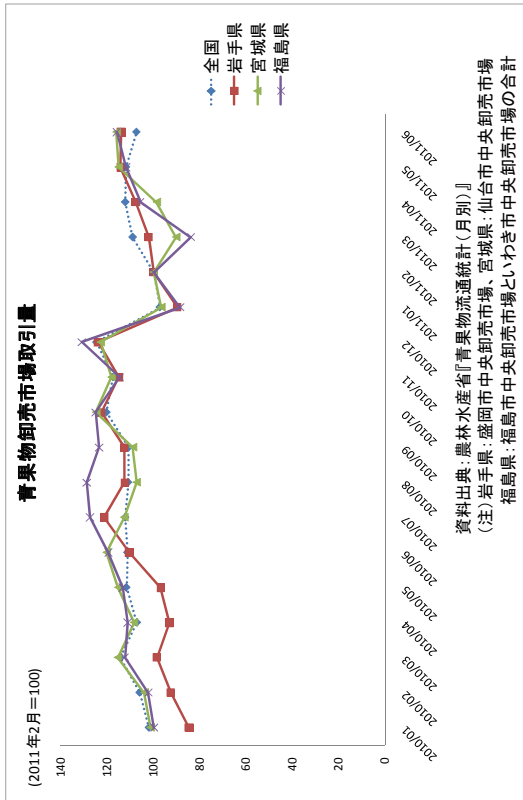
医療施設に関しては、以下の要領で算出した。

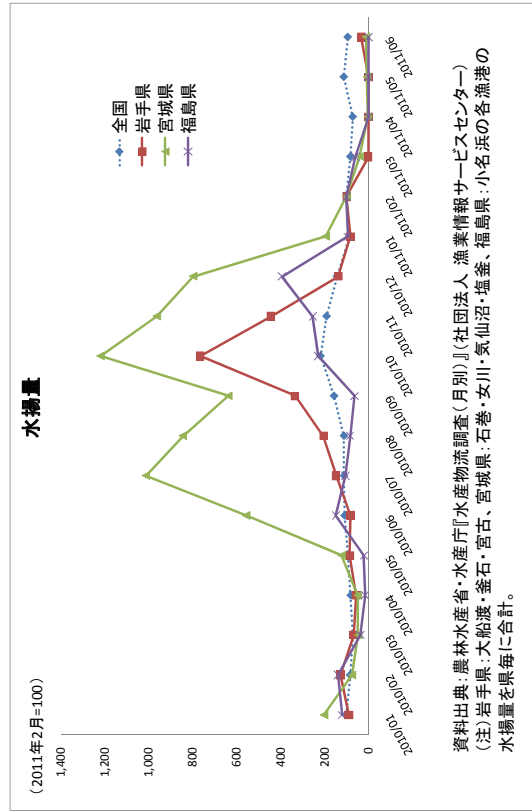
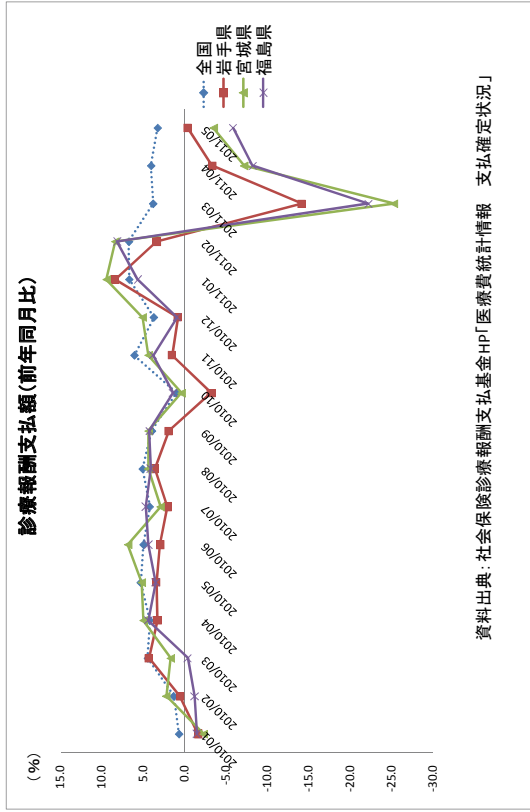
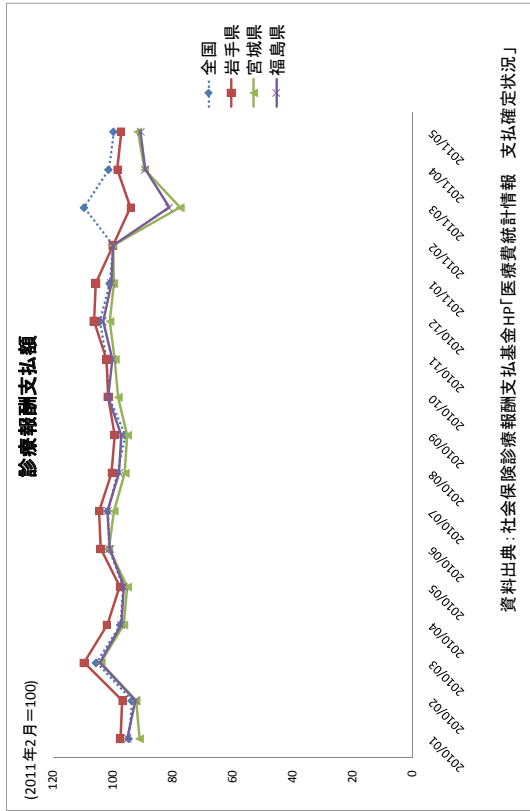
- ① 岩手県の場合、3月時点で県が「被災」と認定した病院・診療所数と8月1日時点で「再開」とした病院・診療所数の2時点の数値を、岩手県保健福祉部医療推進課「岩手県沿岸市町村の医療提供施設の被害状況および復旧状況【H23.8.1現在】」から入手した。実際の計算にあたっては、3月時点では「被災」施設数の震災前施設数に対する割合を算出し、それを100から差し引き、「開業している病院・診療所」割合とした。その後は、8月1日時点で「再開見込」、「(再開)未定」と県が認識した施設数の震災前施設数に対する割合を算出し、それを100から差し引き、「開業している病院・診療所」割合とした。4月から8月までの推移は不明なため、同じ数値を当てはめた。
- ② 宮城県の場合、基本的に2次医療圏の保健所単位(気仙沼保険所、塩竈保健所、仙台

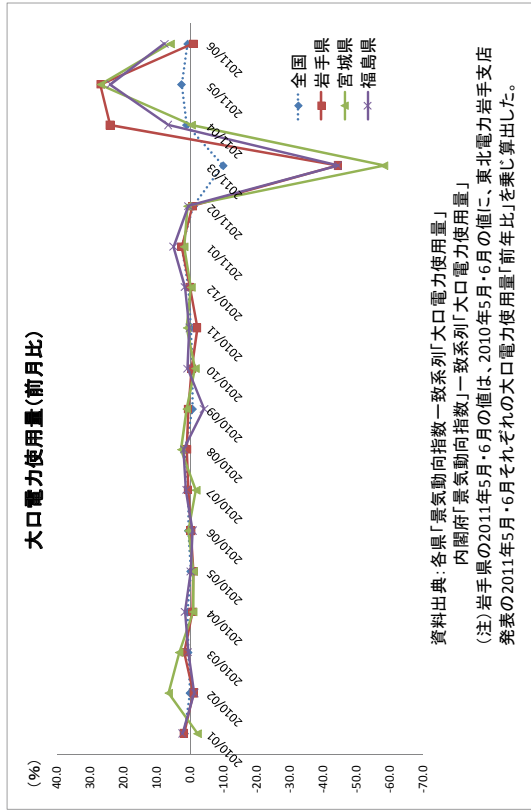
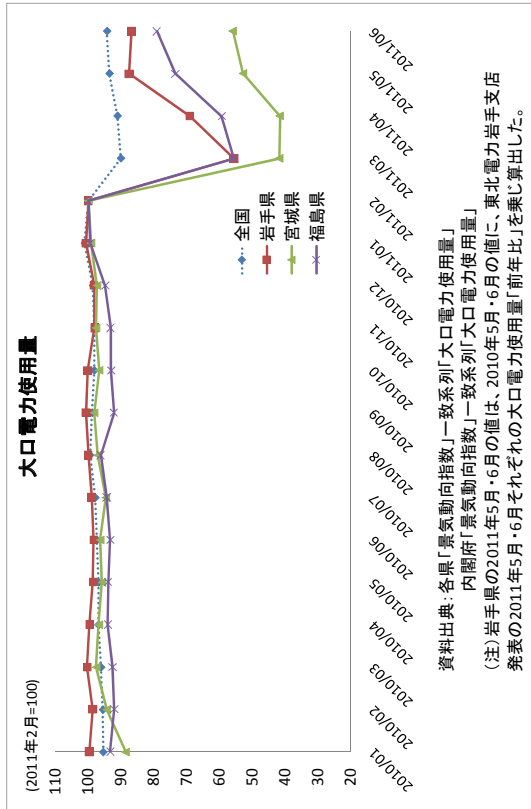
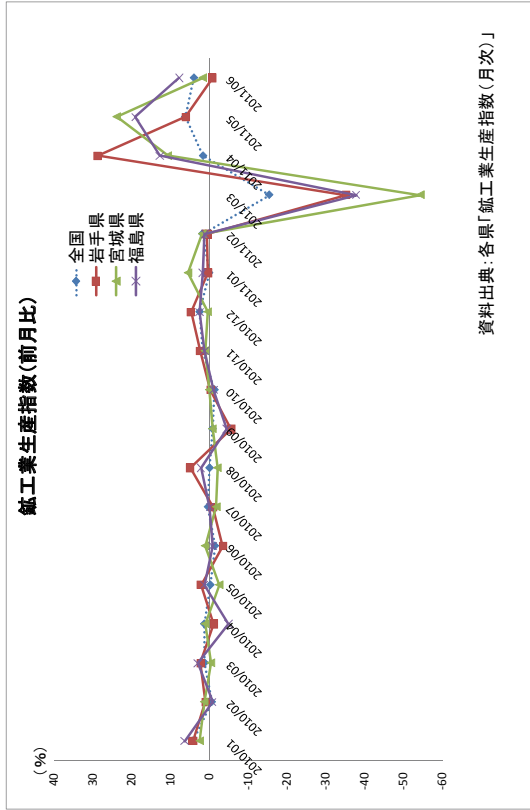
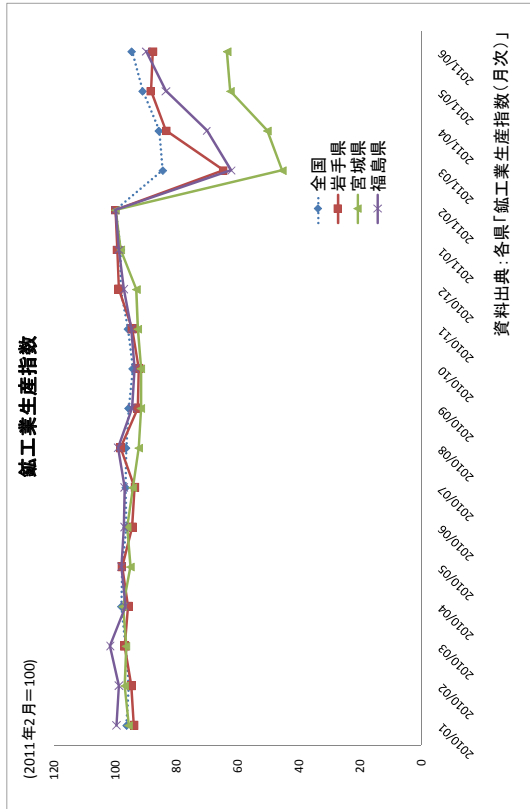
保健所、石巻保健所の4つ)で把握をし、同じ医療圏に属する市町村は同じ数値を当てはめた。気仙沼保健所、塩竈保健所については、宮城県塩竈保健所提供資料、宮城県気仙沼保健所提供資料によって、各月の推移が判明したため、「診察可」あるいは、「休止」「廃止」ではない施設数の震災前施設数に対する割合を月毎に出した。仙台保健所、石巻保健所については、宮城県石巻保健所への聞き取り、宮城県石巻市ホームページ「石巻医療機関等再開状況(現在の情報)」、宮城県仙台保健所への聞き取り、宮城県保健福祉部医療整備課ホームページ「宮城県内の医療機関(病院・診療所)名簿」を参照し、8月時点で開業状態にある医療施設の数の割合を3月時点から遡って採用している。宮城県で病院の数値が数カ月後に下がっているのは、「休止」になった医療施設がでたことによる。

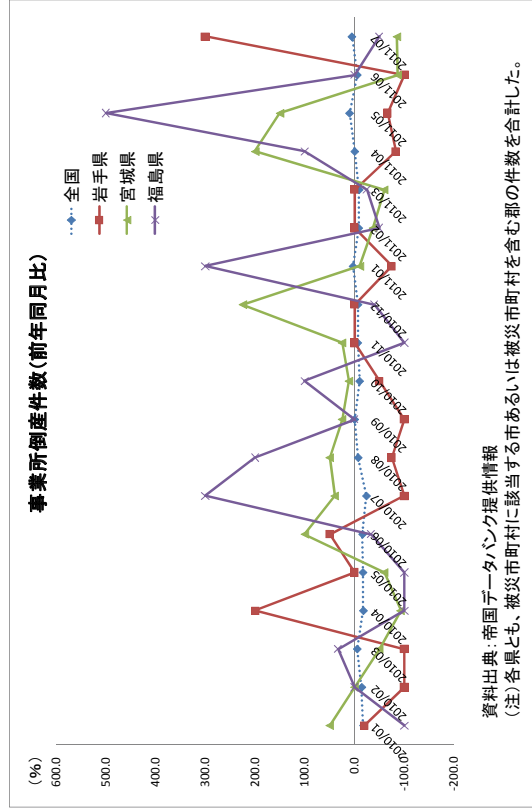
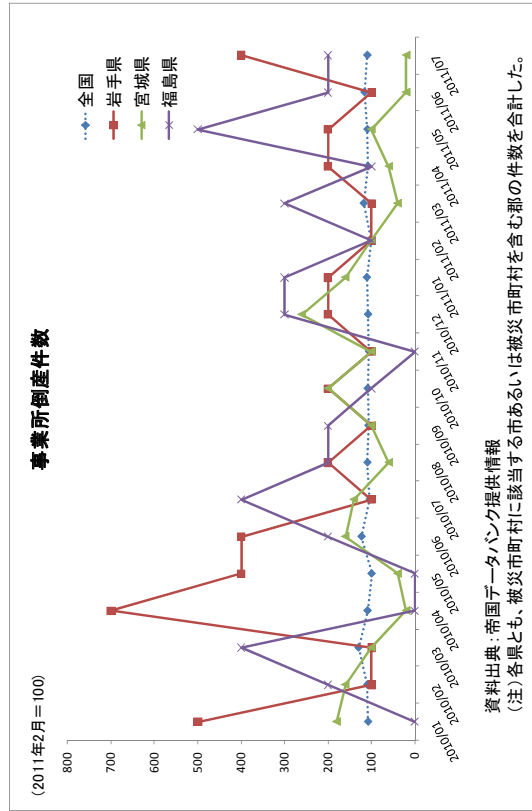
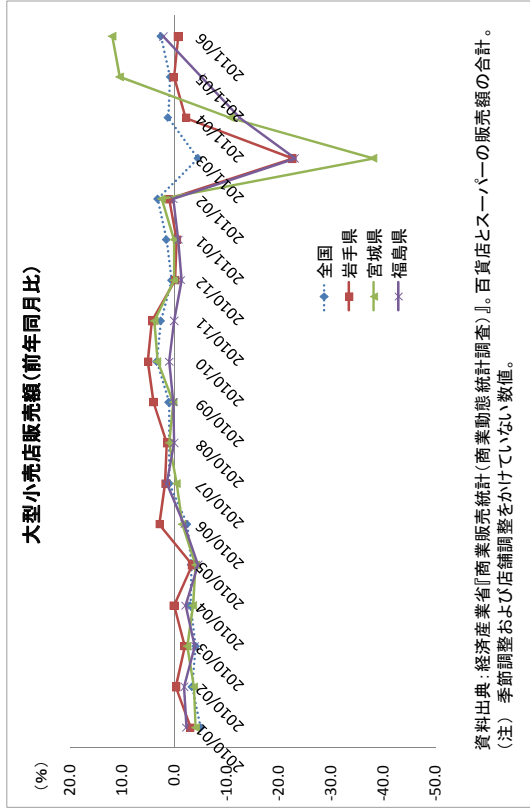
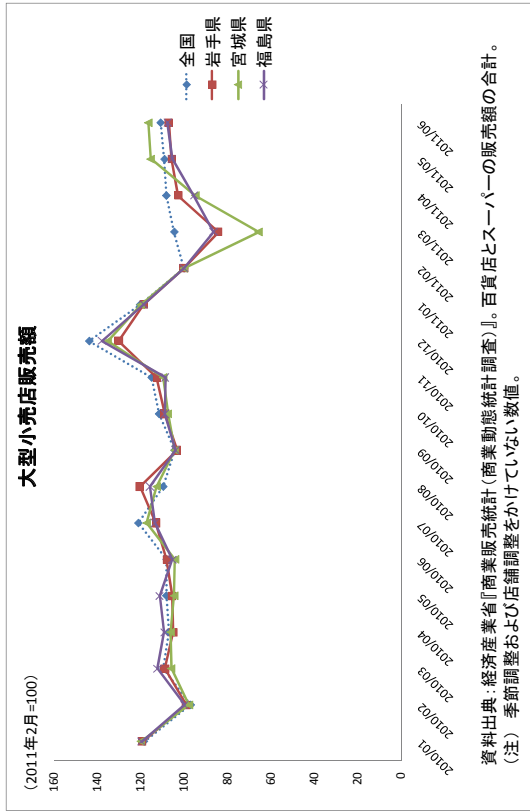
- ③ 福島県の場合、宮城県と同様、同じ2次医療圏(相双保健所、いわき市保健所)に属する市町村には同じ数値を当てはめた。福島県相双保健所への聞き取り、福島県いわき市保健所提供資料、いわき市医師会ホームページ「現在開業している医療機関」を参照し、8月時点で開業状態にある医療施設数の割合を3月から遡って採用した。

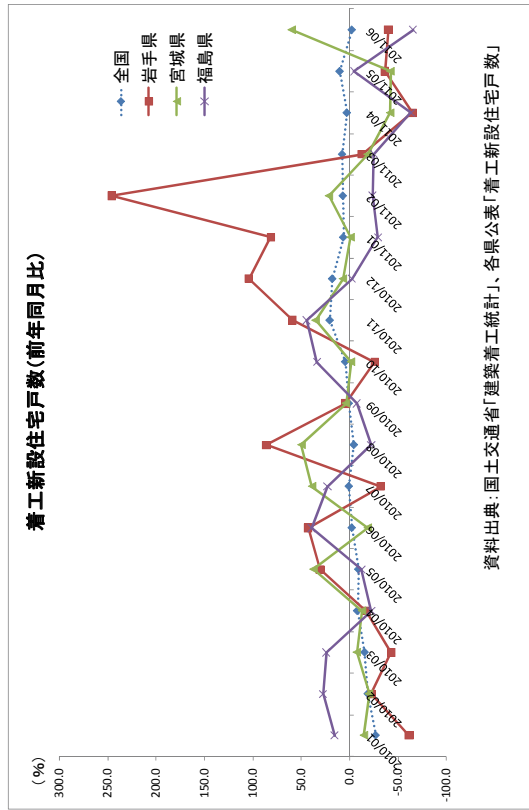
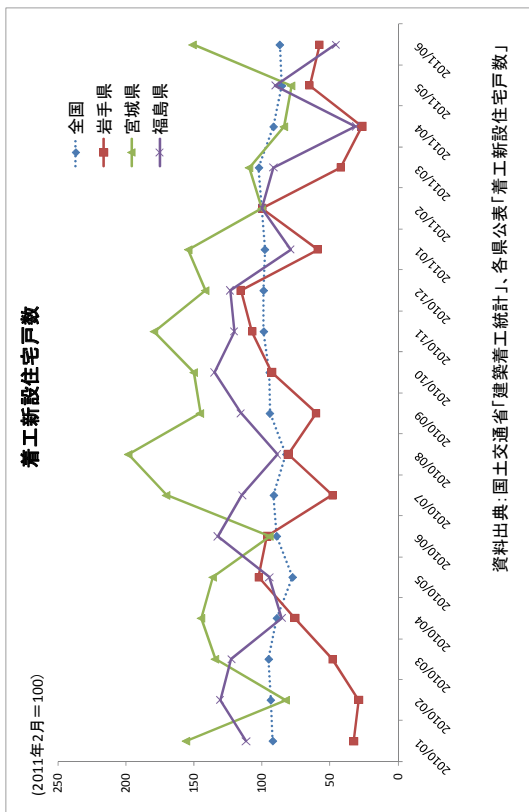
「人々の活動状況」指数に含まれる個別指標 — グラフおよび数値 —

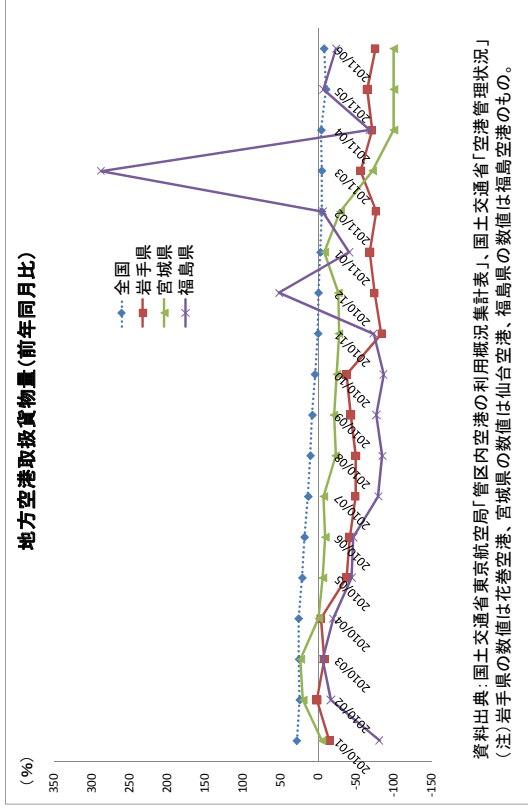
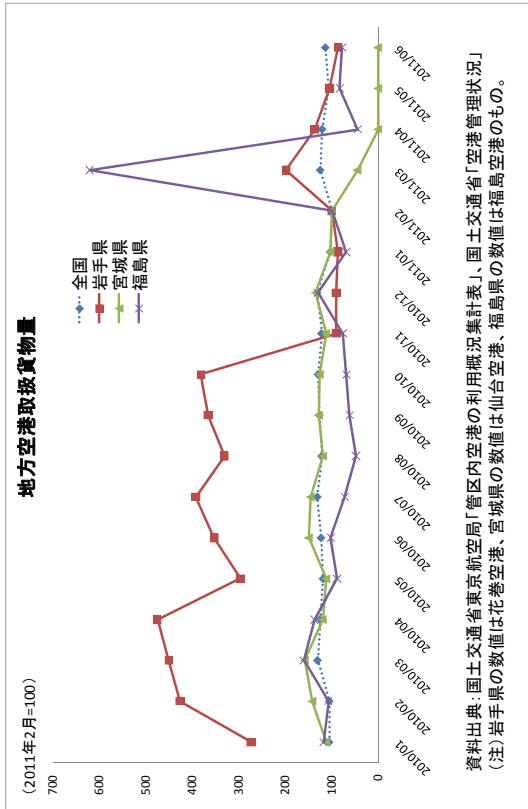
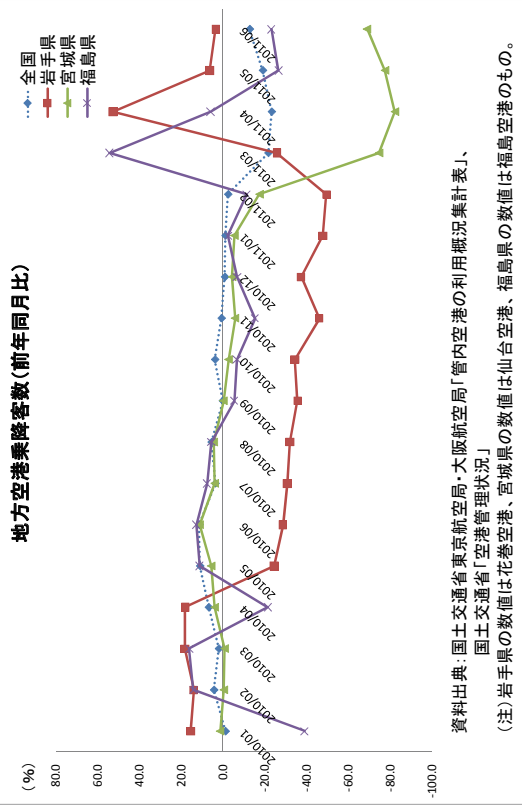
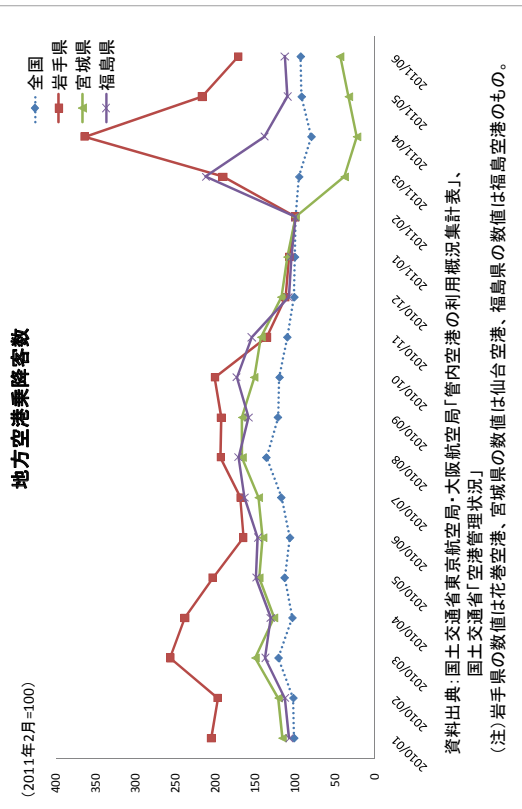












「人々の活動状況」指数に含まれる個別指標（バージョンⅠ）
(2011年2月=100とした指数)

全国

	青果物卸 売市場取引 引量	有効求人 倍率	診療報酬 支払額	水揚量	鉱工業生 産指数	大口電力 使用量	大型小売 店販売額	着工新設 住宅戸数	事業所倒 産件数
2010/01	101.82	74.19	94.67	101.19	96.32	95.44	118.49	92.15	107.35
2010/02	105.87	75.81	93.69	84.26	95.71	95.55	96.94	93.63	109.28
2010/03	114.33	77.42	105.63	70.73	96.83	96.14	109.42	95.14	129.86
2010/04	107.09	77.42	97.47	81.40	98.06	96.93	106.91	89.17	108.82
2010/05	111.59	80.65	96.62	95.67	97.75	96.85	108.20	77.61	99.43
2010/06	111.14	83.87	101.19	109.26	96.32	97.42	108.05	89.25	122.74
2010/07	112.08	85.48	101.64	112.03	96.63	97.88	121.08	91.39	103.85
2010/08	110.90	87.10	98.61	112.21	96.53	99.51	109.56	82.25	109.05
2010/09	110.68	88.71	95.73	156.98	95.71	98.82	104.34	94.30	106.67
2010/10	120.19	90.32	101.23	218.33	94.38	98.16	111.49	94.47	108.60
2010/11	117.34	91.94	101.97	190.65	95.91	98.06	114.96	98.74	105.77
2010/12	124.56	93.55	104.24	144.62	98.26	98.57	143.70	98.85	107.35
2011/01	97.11	98.39	101.01	88.54	98.26	101.03	120.30	98.01	110.41
2011/02	100.00	100.00	100.00	100.00	100.00	100.00	100.00	100.00	100.00
2011/03	108.88	101.61	109.54	82.99	84.47	90.09	104.46	102.31	117.76
2011/04	112.06	98.39	101.41	72.60	85.80	91.13	108.21	91.59	108.14
2011/05	111.76	98.39	99.75	113.00	91.11	93.54	109.02	85.47	109.05
2011/06	107.25	101.61	94.69	95.52	94.69	94.31	110.81	87.07	115.95

(前年同月比)

全国

	青果物卸 売市場取引 引量	有効求人 倍率	診療報酬 支払額	水揚量	鉱工業生 産指数	大口電力 使用量	大型小売 店販売額	着工新設 住宅戸数	事業所倒 産件数
2010/01	-4.65	-	0.65	-	4.31	1.75	-5.08	-27.14	-17.91
2010/02	-3.90	-	1.32	-	-0.64	0.11	-3.36	-19.08	-14.59
2010/03	-0.35	-	4.44	-	1.17	0.61	-4.10	-15.69	-5.59
2010/04	-7.11	-	4.20	-	1.27	0.83	-3.04	-8.12	-17.71
2010/05	-5.63	-	5.31	-	-0.31	-0.08	-3.24	-9.27	-16.84
2010/06	-7.17	-	4.96	-	-1.46	0.58	-2.42	-2.43	-16.15
2010/07	-3.14	-	4.22	-	0.32	0.47	0.94	0.56	-23.75
2010/08	-4.13	-	5.07	-	-0.11	1.66	0.95	-4.61	-7.49
2010/09	-12.22	-	3.95	-	-0.85	-0.69	1.06	0.62	-0.32
2010/10	-14.45	-	1.00	-	-1.39	-0.67	3.34	4.30	-10.28
2010/11	-5.63	-	6.07	-	1.62	-0.11	2.59	20.37	-6.50
2010/12	-7.19	-	3.72	-	2.45	0.52	0.49	17.68	-7.05
2011/01	-4.62	33.33	6.70	-	0.00	2.50	1.52	6.36	2.85
2011/02	-5.54	32.00	6.73	-	1.71	-1.02	3.16	6.80	-8.49
2011/03	-4.77	30.00	3.79	-	-15.53	-9.91	-4.54	7.33	-9.32
2011/04	4.64	24.44	4.04	-	1.57	1.15	1.22	2.71	-0.62
2011/05	0.15	22.73	3.25	-	6.19	2.65	0.76	10.13	9.67
2011/06	-3.50	19.15	19.15	-	3.92	0.82	2.55	-2.44	-5.53

*水揚量は、毎年の変動が大きいため、前年同月比を出していない。

岩手県

	青果物卸 売市場取引 引量	有効求人 倍率	診療報酬 支払額	水揚量	鉱工業生 産指数	大口電力 使用量	大型小売 店販売額	着工新設 住宅戸数	事業所倒 産件数
2010/01	84.64	88.75	97.50	90.42	93.95	99.60	119.18	32.53	500.00
2010/02	92.59	84.94	96.73	128.07	94.85	98.60	98.99	28.92	100.00
2010/03	98.50	91.67	109.52	69.67	96.97	100.28	108.78	48.19	100.00
2010/04	93.08	71.37	101.69	56.32	95.86	99.56	104.93	75.90	700.00
2010/05	96.85	73.46	97.84	86.38	97.88	98.52	105.53	102.41	400.00
2010/06	110.45	86.33	104.00	83.13	94.45	98.29	107.86	96.39	400.00
2010/07	121.32	99.35	104.46	147.92	93.64	98.93	112.82	48.19	100.00
2010/08	112.44	109.49	100.36	204.91	98.23	100.00	120.34	80.72	200.00
2010/09	112.73	118.77	99.36	335.11	92.73	100.60	103.19	60.24	100.00
2010/10	122.61	116.20	101.51	766.74	92.43	100.14	108.78	92.77	200.00
2010/11	114.91	120.49	102.09	444.00	94.55	98.08	112.43	107.23	100.00
2010/12	123.91	121.59	106.27	137.53	98.99	98.19	130.11	115.66	200.00
2011/01	89.66	111.64	106.88	83.53	99.39	100.68	118.61	59.04	200.00
2011/02	100.00	100.00	100.00	100.00	100.00	100.00	100.00	100.00	200.00
2011/03	102.06	87.19	94.02	2.03	64.78	55.63	84.18	42.17	100.00
2011/04	107.62	54.05	98.48	0.00	83.45	69.00	102.58	26.51	200.00
2011/05	114.23	66.95	97.26	0.41	88.50	87.58	105.62	65.06	200.00
2011/06	113.93	80.51	33.68	33.68	87.79	86.79	107.07	57.83	100.00

(前年同月比)

岩手県

	青果物卸 売市場取引 引量	有効求人 倍率	診療報酬 支払額	水揚量	鉱工業生 産指数	大口電力 使用量	大型小売 店販売額	着工新設 住宅戸数	事業所倒 産件数
2010/01	-12.10	-	-1.65	-	4.26	1.90	-3.06	-61.43	-20.00
2010/02	-7.22	-	0.55	-	0.97	-1.00	-0.32	-22.58	-100.00
2010/03	-0.99	-	4.32	-	2.23	1.71	-2.02	-42.86	-100.00
2010/04	-4.08	-	3.26	-	-1.14	-0.72	0.04	-17.11	200.00
2010/05	-6.39	-	3.40	-	2.11	-1.05	-3.41	30.77	0.00
2010/06	-4.01	-	2.94	-	-3.51	-0.23	2.83	42.86	50.00
2010/07	-4.25	-	2.05	-	-0.85	0.65	1.73	-32.20	-100.00
2010/08	-7.69	-	3.59	-	4.96	1.07	1.42	86.11	-75.00
2010/09	-19.49	-	1.92	-	-5.65	0.61	3.96	4.17	-100.00
2010/10	-11.49	-	-3.22	-	-0.33	-0.46	5.02	-25.96	-50.00
2010/11	-3.12	-	1.51	-	2.29	-2.06	4.26	58.93	0.00
2010/12	-4.37	-	0.83	-	4.70	0.12	-0.17	104.26	0.00
2011/01	5.93	25.79	8.39	-	0.41	2.53	-0.48	81.48	-75.00
2011/02	8.00	18.29	3.38	-	0.61	-0.68	1.02	245.63	0.00
2011/03	3.61	-4.88	-14.15	-	-35.22	-44.37	-22.62	-12.50	0.00
2011/04	15.62	-24.26	-3.35	-	28.82	24.04	-2.24	-65.08	-83.33
2011/05	17.94	-8.85	-0.38	-	6.05	26.92	0.09	-36.47	-66.67
2011/06	3.15	-6.74	-	-	-0.80	-0.90	-0.74	-40.00	-100.00

*水揚量は、毎年の変動が大きいため、前年同月比を出していない。

「人々の活動状況」指数に含まれる個別指標（バージョンI）
(2011年2月=100とした指数)

宮城県

	青果物卸 売市場取 引量	有効求人 倍率	診療報酬 支払額	水揚量	鉱工業生 産指数	大口電力 使用量	大形小売 店販売額	着工新設 住宅戸数	事業所倒 産件数
2010/01	101.40	83.22	91.16	203.15	95.74	86.64	119.88	155.68	180.00
2010/02	103.92	85.13	92.29	76.57	96.99	94.41	97.63	82.42	160.00
2010/03	105.46	82.78	103.92	98.35	96.57	97.59	105.89	134.43	100.00
2010/04	108.49	71.39	96.36	50.81	97.61	96.77	106.15	144.69	20.00
2010/05	109.26	66.13	95.10	123.67	95.12	95.80	104.47	136.08	40.00
2010/06	120.35	72.24	101.41	556.96	96.16	96.34	104.09	94.32	160.00
2010/07	112.69	79.31	99.62	1012.21	94.39	94.62	117.20	170.33	140.00
2010/08	107.43	83.78	95.91	844.78	92.42	97.18	112.55	198.17	60.00
2010/09	108.97	90.60	95.11	638.12	91.69	96.22	104.30	145.42	100.00
2010/10	124.80	97.56	98.25	1218.21	91.69	96.72	107.45	150.00	200.00
2010/11	118.21	102.24	99.22	962.57	92.73	97.64	109.55	179.30	100.00
2010/12	122.88	101.02	100.97	797.84	93.15	97.34	135.24	141.58	260.00
2011/01	95.71	99.64	99.74	195.56	98.23	99.15	119.96	154.03	160.00
2011/02	100.00	100.00	100.00	100.00	100.00	100.00	100.00	100.00	100.00
2011/03	90.29	94.10	77.59	40.91	45.59	41.74	65.57	109.34	40.00
2011/04	98.66	71.49	89.40	4.02	50.47	41.59	94.70	83.70	60.00
2011/05	115.11	69.94	91.74	7.56	62.51	52.80	115.38	78.39	100.00
2011/06	116.01	85.98		13.68	63.55	55.95	116.44	150.92	20.00

*水揚量は、毎年の変動が大きいため、前年同月比を出していない。

宮城県
(前年同月比)

	青果物卸 売市場取 引量	有効求人 倍率	診療報酬 支払額	水揚量	鉱工業生 産指数	大口電力 使用量	大形小売 店販売額	着工新設 住宅戸数	事業所倒 産件数
2010/01	-4.23	-2.32	2.21	--	2.44	-2.16	-4.10	0.42	50.00
2010/02	-3.61	1.66	1.66	--	-1.30	6.50	-3.78	-1.00	0.00
2010/03	-8.59	4.94	4.94	--	-0.43	3.36	-2.50	1.11	-50.00
2010/04	-6.83	5.17	5.17	--	1.08	-0.83	-3.58	-0.28	-92.86
2010/05	-8.22	6.82	6.82	--	-2.55	-1.00	-4.12	0.71	-60.00
2010/06	-3.87	2.89	2.89	--	-1.84	-1.78	-0.44	1.81	40.00
2010/07	-3.59	4.40	4.40	--	-2.09	2.71	0.91	0.91	50.00
2010/08	-10.28	4.35	4.35	--	-0.79	1.07	0.17	-1.51	25.00
2010/09	-12.15	0.35	0.35	--	0.00	-1.53	3.27	-0.36	11.11
2010/10	-4.81	4.35	4.35	--	1.13	0.95	3.80	0.81	25.00
2010/11	-6.00	5.07	5.07	--	0.45	-0.31	0.03	-0.50	225.00
2010/12	-4.63	19.74	19.74	--	5.46	1.86	0.07	0.15	-11.11
2011/01	-3.77	8.36	8.36	--	1.80	0.86	2.42	-0.71	-37.50
2011/02	-21.80	13.68	-25.34	--	-54.41	-56.26	-39.08	0.34	-60.00
2011/03	-9.06	0.14	-7.22	--	10.71	-0.35	-10.79	-0.93	200.00
2011/04	-0.13	5.76	-3.53	--	23.87	26.97	10.44	0.73	150.00
2011/05	-3.61	19.03		--	1.66	5.96	11.87	-0.32	-87.50

福島県

	青果物卸 売市場取 引量	有効求人 倍率	診療報酬 支払額	水揚量	鉱工業生 産指数	大口電力 使用量	大形小売 店販売額	着工新設 住宅戸数	事業所倒 産件数
2010/01	99.77	67.92	95.13	121.42	99.69	93.26	119.58	111.71	0.00
2010/02	102.14	69.30	92.48	139.74	98.85	92.07	99.78	130.73	200.00
2010/03	112.35	73.21	104.40	37.68	101.78	92.63	112.23	122.44	400.00
2010/04	111.14	68.03	97.24	16.52	96.76	94.05	109.01	85.37	0.00
2010/05	113.21	67.88	96.39	21.94	98.01	93.93	111.26	94.63	0.00
2010/06	119.48	72.64	100.96	149.16	97.18	93.23	105.33	132.68	200.00
2010/07	127.41	77.28	101.75	105.68	97.07	94.38	113.42	114.63	400.00
2010/08	128.81	78.92	97.88	84.52	99.16	96.18	115.61	88.78	200.00
2010/09	123.52	84.09	97.22	64.77	94.67	92.20	103.90	115.61	200.00
2010/10	125.07	85.88	101.45	230.06	93.63	93.00	108.86	135.12	100.00
2010/11	114.64	89.11	100.06	254.45	94.78	93.20	108.52	120.49	0.00
2010/12	130.96	93.87	103.27	394.58	97.18	94.73	137.80	123.41	300.00
2011/01	88.47	95.85	100.49	95.23	98.85	99.44	118.61	79.02	300.00
2011/02	100.00	100.00	100.00	100.00	100.00	100.00	100.00	100.00	100.00
2011/03	83.77	95.48	81.22	60.65	62.17	55.60	86.30	91.71	300.00
2011/04	105.65	82.04	89.24	0.00	70.11	59.25	95.32	31.22	100.00
2011/05	111.76	82.76	90.72	0.00	83.49	73.44	105.47	90.24	500.00
2011/06	115.87	90.97		0.00	89.97	79.12	107.56	45.85	200.00

福島県
(前年同月比)

	青果物卸 売市場取 引量	有効求人 倍率	診療報酬 支払額	水揚量	鉱工業生 産指数	大口電力 使用量	大形小売 店販売額	着工新設 住宅戸数	事業所倒 産件数
2010/01	-6.58	-1.49	-1.49	--	6.35	2.37	-2.28	15.66	-100.00
2010/02	-10.69	-0.84	-1.21	--	-0.84	-1.28	-1.91	27.62	0.00
2010/03	-9.04	-0.38	-0.38	--	2.96	0.60	-3.95	24.26	33.33
2010/04	-9.19	4.37	4.37	--	-4.93	1.54	-2.11	-22.22	-100.00
2010/05	-9.09	3.48	3.48	--	1.30	-0.13	-4.52	-12.22	-100.00
2010/06	-13.15	4.38	4.38	--	-0.85	-0.75	-1.89	39.49	-33.33
2010/07	-1.41	4.67	4.67	--	-0.11	1.24	1.49	23.04	300.00
2010/08	-5.98	4.07	4.07	--	2.15	1.91	0.04	-22.22	200.00
2010/09	-11.78	4.24	4.24	--	-4.53	-4.14	0.15	-7.42	0.00
2010/10	-16.73	1.39	1.39	--	-1.10	0.88	1.01	33.82	100.00
2010/11	-11.96	3.81	3.81	--	1.23	0.21	0.03	44.44	-100.00
2010/12	-15.98	0.93	0.93	--	2.54	1.63	-1.35	-2.32	-40.00
2011/01	-2.10	40.82	5.64	--	1.72	4.97	-0.81	-29.26	300.00
2011/02	-2.10	44.30	8.13	--	1.16	0.57	0.22	-23.51	-50.00
2011/03	-25.44	30.41	-22.21	--	-37.83	-44.40	-23.10	-25.10	-25.00
2011/04	-5.03	20.60	-8.23	--	12.77	6.56	-12.56	-63.43	100.00
2011/05	-1.28	21.93	-5.88	--	19.08	23.94	-5.20	-4.64	500.00
2011/06	-3.03	25.23		--	7.76	7.74	2.11	-65.44	0.00

*水揚量は、毎年の変動が大きいため、前年同月比を出していない。

「人々の活動状況」指数に含まれる個別指標 (バージョンII)

(2011年2月=100とした指数)

全国

Table with 14 columns and 31 rows showing activity indicators for Japan. Columns include: 青果物卸売市場取引量, 有効求人倍率, 診療報酬支払額, 水揚量, 鉱工業生産指数, 大口電力使用量, 地方空港乗客数, 地方空港取扱貨物量, 大型小売店販売額, 着工新設住宅戸数, 事業所設産件数. Rows are years from 2010/01 to 2011/06.

(2011年2月=100とした指数)

岩手県

Table with 14 columns and 31 rows showing activity indicators for Iwate Prefecture. Columns include: 青果物卸売市場取引量, 有効求人倍率, 診療報酬支払額, 水揚量, 鉱工業生産指数, 大口電力使用量, 地方空港乗客数, 地方空港取扱貨物量, 大型小売店販売額, 着工新設住宅戸数, 事業所設産件数. Rows are years from 2010/01 to 2011/06.

(前年同月比)

全国

Table with 14 columns and 31 rows showing monthly percentage changes for Japan. Columns include: 青果物卸売市場取引量, 有効求人倍率, 診療報酬支払額, 水揚量, 鉱工業生産指数, 大口電力使用量, 地方空港乗客数, 地方空港取扱貨物量, 大型小売店販売額, 着工新設住宅戸数, 事業所設産件数. Rows are years from 2010/01 to 2011/06.

(前年同月比)

岩手県

Table with 14 columns and 31 rows showing monthly percentage changes for Iwate Prefecture. Columns include: 青果物卸売市場取引量, 有効求人倍率, 診療報酬支払額, 水揚量, 鉱工業生産指数, 大口電力使用量, 地方空港乗客数, 地方空港取扱貨物量, 大型小売店販売額, 着工新設住宅戸数, 事業所設産件数. Rows are years from 2010/01 to 2011/06.

*水揚量は、毎年の変動が大きいため、前年同月比を出していない。

*水揚量は、毎年の変動が大きいため、前年同月比を出していない。

資料 6

東日本大震災復旧・復興インデックスの加工方法について

I. 「生活基盤の復旧状況」指数について

東日本大震災前の状況を 100 としたときの系列の各時点での復旧度を単純平均して算出する。

$$I^1(t) = \frac{\sum_i y_i^1(t)}{N^1}$$

数式の右肩の 1 は、「生活基盤の復旧状況」指数を、また、 N^1 は、「生活基盤の復旧状況」指数に含まれる系列の数を示す。

II. 「人々の活動状況」指数について

1. 個別系列を加工する

(1) 系列が原系列(未季節調整値)の場合

① 原系列の計数を、月次ダミー ($D_1 \sim D_{11}$) とタイムトレンドを示す t 、 t^2 で回帰分析を行う (期間は、～2010 年 12 月)。つまり、

$$y_i^j(t) = \hat{a} + \hat{b} \times t + \hat{c} \times t^2 + \sum_{i=1}^{11} \hat{d}_i^j \times D_i + \varepsilon(t)$$

ここで、 $j=1$ は「人々の活動状況」指数を示す。

原系列の計数を $y_i^j(t)$ 、上記の推計式で求めた推定値を $\hat{y}_i^j(t)$ とすると、季節要因とタイムトレンド要因を除去した系列は、以下の式によって表される。

$$z_i^j(t) = y_i^j(t) - \hat{y}_i^j(t)$$

② 季節調整要因とタイムトレンド要因を除去した系列 ($z_i^j(t)$) の前月差を算出し、それを正規化する。

$$D_i^j(t) = z_i^j(t) - z_i^j(t-1)$$

$$D_i^j(t) \rightarrow ND_i^j(t) = \frac{D_i^j(t) - \mu_D}{\sigma_D} \sim N(0,1)$$

$$\text{但し、} \mu_D = \frac{\sum D_i^j(t)}{n}, \quad \sigma_D = \frac{\sqrt{\sum (D_i^j(t) - \mu_D)^2}}{n}$$

(2) 系列が季節調整値の場合

前月差をもとめて、正規化を行う。

$$W_i^j(t) = s_i^j(t) - s_i^j(t-1)$$

$$W_i^j(t) \rightarrow NW_i^j(t) = \frac{W_i^j(t) - \mu_W}{\sigma_W} \sim N(0,1)$$

$$\mu_W = \frac{\sum W_i^j(t)}{n}, \quad \sigma_W = \frac{\sqrt{\sum (W_i^j(t) - \mu_W)^2}}{n}$$

2. 各系列を合成する

(1) 上記の加工された系列を合計する。

$$NT^j(t) = \sum ND_i^j(t) + \sum NW_i^j(t) \sim N(0, T)$$

T: 合計した系列数

(2) $NT^j(t)$ の系列を、 $N(0, 1)$ に変換した後に、平均値が 100、分散については、 $NT^j(t)$ の系列が、 $-50 \sim +50$ の値に収まるように設定した（この領域に含まれない可能性をほぼゼロとした）。こうして変換したデータを、データの開始時点を 100 として累計し、基準時点である震災前の 2 月を 100 として換算し直す。

※ なお、上記「Ⅱ. 「人々の活動状況」指数について 1. 個別系列を加工する」の個別系列毎の結果を、「資料 7」として 44～47 ページに掲載した。

「人々の活動状況」指数 個別指標別バックデータ (パージョンII)

* ①季節調整とトレンド除去、②前月差算出、および③正規化を行った後の個別指標の数値(鉱工業生産指数と大口電力使用量は②と③のみ)

全国

年月	書物卸 売市場取 引量	有効求人 倍率	診療報酬 支払額	水揚量	鉱工業生 産指数	大口電力 使用量	地方空港 乗客数	地方空港 取扱貨物 量	大型小売 店販売額	精工新設 住宅戸数	マイナス 事業所倒 産件数
2008/01	0.32	0.05	0.25	1.08	0.37	-0.13	1.63	1.21	-0.68	1.96	-0.06
2008/02	-0.58	0.46	-1.20	1.01	-1.31	-0.09	-0.84	0.13	0.04	0.93	-0.45
2008/03	0.29	0.05	-1.96	-0.28	-0.02	-0.28	0.06	0.00	-1.40	0.59	-0.85
2008/04	0.37	0.05	-0.24	-0.08	1.16	0.22	0.86	0.17	0.06	-0.02	0.16
2008/05	-1.90	-0.36	-0.76	-0.13	-0.83	-0.27	0.83	-0.23	-0.30	-0.58	0.34
2008/06	1.87	-0.36	0.85	1.89	0.57	0.24	-1.36	-0.03	0.39	0.79	-1.49
2008/07	-0.50	-1.18	-0.94	-1.62	-1.35	-0.61	0.01	1.50	-0.49	-0.23	1.07
2008/08	0.52	-0.77	1.19	1.06	0.46	-0.28	-0.73	-0.76	0.79	-0.16	-1.96
2008/09	-0.25	-1.18	-0.34	-1.12	-1.16	-0.34	1.96	0.15	-0.10	0.92	0.55
2008/10	-1.84	-1.18	-1.03	0.20	-1.96	-1.43	-0.06	-1.23	1.50	0.39	1.18
2008/11	0.84	-1.59	1.09	0.62	-1.96	-1.96	-0.65	-1.96	-1.96	-0.11	-0.99
2008/12	0.80	-1.96	0.89	-0.99	-1.96	-1.96	-0.60	-1.72	0.80	-0.56	-0.30
2009/01	-0.32	-1.96	0.74	0.00	-1.96	-1.96	-1.69	0.27	-1.04	-1.21	0.37
2009/02	-0.31	-1.18	-0.42	0.28	0.64	-0.31	0.92	-0.71	-0.56	-0.11	0.41
2009/03	0.85	-1.59	1.96	1.14	1.27	1.84	-0.68	0.47	-0.03	-0.74	-0.77
2009/04	-0.47	-0.77	-1.48	0.33	1.35	1.02	-1.14	1.21	0.43	-0.63	1.10
2009/05	1.14	0.05	0.95	-1.30	0.50	0.48	-0.19	0.80	-0.71	-0.10	-1.84
2009/06	-1.68	0.05	0.05	-1.20	0.39	0.66	1.96	1.02	-1.20	-1.24	0.38
2009/07	0.33	0.46	-0.43	1.96	0.50	0.57	-0.41	0.32	1.44	0.32	1.60
2009/08	1.12	0.66	0.35	-0.23	0.61	0.15	1.82	1.14	-0.06	-0.81	0.30
2009/09	0.72	0.86	0.17	-1.00	0.53	1.15	-1.82	0.95	-1.44	1.14	0.27
2009/10	-0.96	0.05	-0.55	0.23	0.87	0.83	0.86	1.92	-0.59	-0.44	-0.80
2009/11	-0.03	0.86	0.01	0.00	0.90	0.02	0.80	0.14	0.40	0.07	0.38
2009/12	-0.56	1.27	0.04	1.89	1.49	0.82	0.12	-0.14	0.78	1.02	0.63
2010/01	-0.02	0.86	-0.36	-0.28	-0.17	0.08	0.11	-1.31	1.69	0.07	-0.25
2010/02	0.87	0.86	0.75	-1.19	0.46	0.31	-0.04	0.75	-1.25	0.36	-0.90
2010/03	-1.16	0.46	1.77	0.52	0.50	0.41	0.66	-0.30	0.77	0.30	0.89
2010/04	0.17	1.27	-1.17	-0.15	-0.06	-0.01	0.33	-1.21	0.33	-0.82	0.65
2010/05	0.74	1.27	0.87	0.43	-0.46	0.30	-0.59	-0.40	-0.12	0.51	-1.54
2010/06	-0.21	0.86	-0.25	-0.49	0.16	0.25	-0.69	-0.83	1.00	-0.94	1.26
2010/07	0.14	0.86	-0.24	-0.52	0.02	0.81	0.45	-1.65	1.43	-0.13	-1.11
2010/08	-1.66	0.86	-0.11	-0.73	-0.24	-0.30	-1.05	-0.22	0.02	-0.32	-0.73
2010/09	-0.49	0.86	-0.85	1.96	-0.43	-0.29	-0.49	-0.83	0.03	1.50	1.53
2010/10	1.96	0.86	1.20	-0.33	0.61	-0.02	-0.76	-0.52	-0.94	0.81	-1.46
2010/11	-0.63	0.86	-0.81	-0.52	0.90	0.27	-0.11	0.78	-0.79	-0.11	0.38
2010/12	0.91	1.68	0.96	-0.90	0.05	1.22	-0.25	-1.69	1.45	0.11	-0.70
2011/01	-0.21	0.86	-0.61	1.63	0.68	-0.47	-0.66	-1.96	1.96	0.14	1.03
2011/02	1.10	0.86	-0.15	-1.52	-5.56	-4.74	-9.23	-0.27	-5.74	0.46	-0.68
2011/03	1.80	-0.36	1.70	-1.04	0.53	0.53	1.19	-0.47	4.36	-0.18	-0.47
2011/04	-1.11	0.46	-1.51	1.60	1.97	1.19	1.03	-4.34	0.10	-0.03	-0.58
2011/05	-0.25	1.27	-1.84	1.35	0.40	2.15	0.01	1.02	-0.51	0.20	0.20

岩手県

年月	書物卸 売市場取 引量	有効求人 倍率	診療報酬 支払額	水揚量	鉱工業生 産指数	大口電力 使用量	地方空港 乗客数	地方空港 取扱貨物 量	大型小売 店販売額	精工新設 住宅戸数	マイナス 事業所倒 産件数
2008/01	0.48	0.73	-0.08	1.08	0.23	-0.63	0.91	0.91	-0.84	-1.36	1.51
2008/02	-0.45	0.16	-1.49	0.16	-0.94	0.11	0.20	0.40	0.40	0.53	-1.26
2008/03	-0.09	0.07	-1.96	0.07	-0.48	-0.29	-1.25	-1.51	-1.51	-1.86	0.12
2008/04	1.01	0.05	-0.05	-0.35	0.38	1.55	1.39	0.96	0.96	0.81	1.29
2008/05	-1.69	0.32	-0.25	-1.79	-1.10	-0.38	0.10	-0.38	-0.38	0.10	-0.09
2008/06	1.93	0.40	0.92	0.76	0.13	-1.22	0.08	0.08	1.23	-1.90	1.29
2008/07	-0.82	-0.51	-0.99	-1.96	-1.25	-0.22	0.62	0.68	1.38	1.38	1.29
2008/08	-0.81	0.66	0.66	1.04	1.04	-1.91	-0.62	-1.66	-0.74	1.12	0.12
2008/09	1.16	-0.46	-1.45	0.07	1.54	1.03	1.03	-0.27	-1.82	-0.52	0.52
2008/10	-1.51	-0.53	1.43	-1.96	-1.45	0.80	1.01	1.01	1.10	0.34	0.34
2008/11	-0.79	0.87	0.87	1.96	-1.64	-1.96	-1.12	-1.12	-1.12	0.34	0.34
2008/12	1.96	-1.65	-0.59	-0.32	-0.51	-0.51	-0.51	-0.51	-0.51	-1.57	1.07
2009/01	-0.69	-0.37	1.96	0.07	1.75	-0.63	0.55	-0.24	0.33	-0.97	1.18
2009/02	-0.37	1.83	0.02	-1.43	0.02	0.91	0.96	1.61	1.33	0.79	0.22
2009/03	0.20	-0.52	-0.43	0.71	0.00	0.86	1.16	-0.09	0.57	-1.39	-0.35
2009/04	0.59	-1.56	0.71	0.00	0.86	1.16	0.66	1.05	0.55	0.40	0.40
2009/05	-0.99	-0.19	0.14	-0.45	0.43	1.73	0.37	0.37	-0.41	1.10	-0.20
2009/06	0.65	-0.20	-0.39	0.91	0.35	0.11	0.34	-0.47	-0.17	-1.03	-0.31
2009/07	1.79	0.01	0.40	0.25	0.56	-0.56	0.54	-0.46	-0.16	0.29	0.65
2009/08	-1.60	1.91	0.14	-0.19	0.73	1.85	-0.71	-0.44	-0.68	1.71	0.01
2009/09	-0.33	-0.47	-0.21	-0.93	0.35	0.10	-0.29	1.94	0.04	-1.96	0.86
2009/10	0.47	0.45	-0.25	-0.76	0.13	-0.59	-0.35	-1.73	0.13	0.11	-0.20
2010/01	-0.86	-0.72	0.03	1.96	0.99	1.09	1.35	0.80	0.50	0.52	-1.17
2010/02	0.10	0.02	0.06	0.33	0.25	-0.45	-0.47	0.44	0.72	-0.34	1.59
2010/03	0.71	0.40	0.32	-0.33	0.56	1.00	0.33	-0.44	-1.24	0.31	0.32
2010/04	-0.23	-1.80	1.96	-0.06	-0.25	-0.30	0.61	0.17	1.35	-0.39	0.11
2010/05	-0.75	0.55	-1.46	0.40	0.53	-0.48	-1.96	-1.40	-0.85	1.34	1.27
2010/06	0.98	1.59	0.62	-0.25	-0.84	-0.03	0.10	-0.65	1.57	-0.22	0.42
2010/07	-1.05	0.22	-0.10	-0.40	-0.40	-0.18	0.44	-0.12	0.11	-1.08	1.27
2010/08	0.06	0.24	-0.07	0.15	1.19	0.66	-0.21	0.40	-0.26	0.68	-0.85
2010/09	-1.09	0.03	-0.03	-0.83	-1.37	0.42	-0.01	0.39	0.84	-0.72	0.11
2010/10	0.33	-1.87	-1.17	1.72	-0.05	-0.16	-0.41	0.37	-0.11	0.71	-0.53
2010/11	1.74	0.50	0.97	-0.43	0.56	-1.02	-0.61	-1.96	-0.20	0.05	0.32
2010/12	0.21	-0.42	-0.44	-1.64	1.14	0.15	1.96	1.66	-1.96	0.65	-0.21
2011/01	0.95	-1.96	1.80	1.57	1.13	1.43	0.06	1.96	0.36	-0.42	0.42
2011/02	0.55	-1.96	-1.18	0.12	0.18	-0.28	-0.23	-1.91	1.44	0.92	-0.01
2011/03	0.14	-6.90	-4.32	-0.72	-8.82	-23.89	2.05	0.80	-12.50	-1.90	0.31
2011/04	1.64	-6.78	4.94	0.05	4.71	7.32	10.07	-1.28	11.16	-1.64	0.10
2011/05	-0.22	3.31	-0.74	0.00	1.29	10.13	-8.32	1.06	0.24	1.68	0.02
2011/06	-1.24	1.04	0.09	-0.09	-0.15	-0.34	-0.04	-1.90	1.20	-0.26	0.02

「人々の活動状況」指数 個別指標別バックスデータ (バージョンII)

* ①季節調整とトレンド除去、②前月差算出、および③正類化を行った後の個別指標の数値(鉱工業生産指数と大口電力使用量は②と③のみ)

宮城県

	重厚物卸 売上げ増取 引量	有効求人 倍率	診療報酬 支払額	水揚量	鉱工業生 産指数	大口電力 使用量	地方空港 乗客数	地方空港 取扱貨物 量	大型小売 店販売額	着工新設 住宅戸数	マイナス 事業所倒 産件数
2008/01			0.09		-1.00	-0.47			0.82	0.18	0.56
2008/02	0.63	1.04	0.22	1.36	-1.49	-0.22	1.36	-1.60	1.04	1.23	-0.95
2008/03	-0.34	0.66	-0.01	1.96	0.43	0.43	-0.49	1.09	0.23	-1.31	-0.02
2008/04	0.16	-1.96	-0.03	-0.47	-0.05	-0.16	1.09	1.09	-0.69	0.80	-0.79
2008/05	0.24	0.05	-1.15	0.95	0.20	0.56	-0.18	-0.31	-1.02	0.21	0.10
2008/06	-1.96	-0.71	0.87	-1.93	0.28	1.40	-0.51	-0.82	0.82	1.70	0.70
2008/07	1.96	0.50	1.18	1.23	1.78	-0.38	-0.38	-0.09	0.02	0.04	0.04
2008/08	-0.96	-0.41	-1.96	0.31	-1.55	-1.40	1.93	-0.36	0.77	-0.95	-0.95
2008/09	0.77	1.23	0.31	0.31	-0.82	-1.15	1.00	-0.71	1.42	0.33	-0.40
2008/10	-0.83	-0.51	-0.29	-0.82	1.70	0.12	-0.19	0.56	0.77	1.09	0.59
2008/11	-1.48	-0.93	-0.08	-1.48	-1.96	-1.96	1.67	1.56	0.78	-1.96	0.58
2008/12	1.62	1.15	0.04	1.55	-1.32	0.98	-1.06	-1.08	1.18	0.18	-0.18
2009/01	0.03	0.76	-0.25	-1.96	-0.51	-1.96	-1.83	0.45	0.68	0.00	0.00
2009/02	-0.43	-0.91	0.11	-0.47	-1.66	-0.29	-0.64	1.01	-1.09	-0.69	-0.69
2009/03	-0.39	0.30	0.08	0.08	-0.53	0.87	0.49	-0.29	-1.27	0.97	-0.02
2009/04	1.07	1.17	-0.03	1.17	1.96	0.32	0.11	1.07	0.59	-0.06	-1.07
2009/05	-0.16	-1.03	0.40	0.37	0.82	-0.42	0.45	-0.27	-0.26	1.74	0.39
2009/06	0.83	0.47	-0.46	0.78	0.67	1.21	0.71	-0.68	0.62	-1.20	0.58
2009/07	-1.70	0.28	-0.94	0.84	1.42	1.96	0.71	0.62	0.62	0.65	-0.52
2009/08	0.63	-0.33	-0.11	-0.11	0.89	-0.08	0.71	0.29	-0.96	0.63	0.97
2009/09	0.23	0.21	1.96	1.96	-0.59	-0.74	0.45	0.31	1.07	-0.44	-0.69
2009/10	0.88	-0.02	-0.94	1.01	1.96	0.52	0.55	-1.71	-0.19	-0.30	-0.30
2009/11	-0.53	-0.11	0.21	-0.04	-1.14	-0.18	-0.67	-0.13	0.00	0.31	0.31
2009/12	-0.66	-0.80	-0.66	0.57	-0.28	-0.67	0.90	0.35	0.35	0.17	0.36
2010/01	0.23	0.38	0.86	0.72	-1.04	-1.04	0.45	-0.41	-0.30	0.42	-1.11
2010/02	-0.22	1.27	0.34	-0.39	0.43	0.12	-0.90	1.96	1.78	-1.00	0.13
2010/03	0.71	0.23	1.18	1.96	-0.04	1.62	0.16	0.42	-0.59	1.11	1.35
2010/04	-1.25	-1.71	1.96	0.00	0.37	-0.38	1.21	-1.96	-0.06	-0.28	1.13
2010/05	-0.11	-0.80	-1.02	0.69	-0.62	0.17	0.03	-0.07	-0.54	0.71	-1.02
2010/06	1.23	1.08	1.00	-0.47	0.31	0.67	-0.02	0.00	1.00	-1.96	-1.36
2010/07	-0.70	1.02	-0.87	-1.34	-0.41	0.62	-0.04	0.52	1.27	1.81	0.02
2010/08	0.31	0.29	0.03	1.96	-0.47	0.12	0.86	-1.96	-0.05	0.91	1.24
2010/09	-1.02	0.49	0.16	-1.96	-0.12	-0.23	-1.28	0.60	0.63	-1.51	-0.69
2010/10	-0.08	0.77	1.16	1.18	0.08	1.07	-0.48	-0.15	0.16	-0.36	-0.31
2010/11	1.96	-0.40	1.02	-0.19	0.37	-1.19	-1.33	-0.69	0.25	0.81	0.30
2010/12	-0.99	-1.74	-0.60	0.56	0.20	-0.08	-0.15	0.36	-1.86	-0.50	-1.85
2011/01	0.99	-1.86	1.49	0.15	1.50	-0.44	0.07	1.96	-0.24	0.15	1.64
2011/02	0.80	-0.05	0.02	-0.20	0.57	-0.84	-1.96	-0.71	1.96	-0.71	0.68
2011/03	-3.80	-3.19	-10.29	-0.31	-15.16	-9.26	-19.40	-6.82	-24.73	0.34	1.34
2011/04	2.14	-6.59	7.94	-0.23	1.45	-0.01	2.69	-2.48	16.33	-0.93	-0.26
2011/05	2.06	-2.86	0.06	-0.83	3.45	2.13	3.92	0.84	12.16	0.73	-1.31
2011/06	0.40	0.21	-3.16	0.37	0.61	0.61	3.20	-3.75	1.86	-0.32	1.40

福島県

	重厚物卸 売上げ増取 引量	有効求人 倍率	診療報酬 支払額	水揚量	鉱工業生 産指数	大口電力 使用量	地方空港 乗客数	地方空港 取扱貨物 量	大型小売 店販売額	着工新設 住宅戸数	マイナス 事業所倒 産件数
2008/01			0.32		0.38	-0.46			-0.35	-1.37	-0.47
2008/02	0.51	1.03	1.03	-0.19	0.29	0.46	1.96	1.08	1.44	0.96	-1.71
2008/03	-0.94	0.45	-0.79	0.71	-0.85	0.11	1.40	0.18	0.10	0.18	1.71
2008/04	0.45	-1.96	-0.43	-0.43	0.84	0.19	-0.82	-0.09	-1.14	-0.54	0.20
2008/05	0.11	-0.49	-1.07	-1.07	0.29	-0.54	-0.90	-0.78	-0.46	1.13	-1.61
2008/06	-1.77	-0.41	1.64	1.13	0.72	0.41	0.85	0.22	0.85	0.22	1.96
2008/07	1.96	0.34	-0.17	-0.36	1.96	0.44	-0.15	-0.30	-0.15	-0.30	-0.61
2008/08	-0.27	-0.45	-1.25	-1.50	-1.50	-1.96	0.08	1.76	-0.68	-1.90	0.20
2008/09	0.84	0.76	0.60	0.60	0.29	-0.08	-0.15	-0.41	-0.60	1.96	-1.96
2008/10	0.17	-0.29	1.50	1.50	0.82	-1.10	0.22	1.09	0.87	-1.16	0.70
2008/11	-1.96	-0.39	-1.64	-1.64	-1.96	-0.41	-0.09	-0.36	1.96	-0.89	-0.40
2008/12	0.41	0.13	1.64	1.64	-1.96	-1.96	0.52	0.57	1.96	-1.05	0.00
2009/01	0.58	1.08	0.95	0.95	-1.96	-1.50	1.27	-1.25	-0.34	0.94	1.02
2009/02	0.18	-0.49	0.30	-1.92	1.91	-1.96	-1.96	0.42	0.42	0.40	0.29
2009/03	0.30	-0.24	-0.25	-0.25	1.92	-0.57	-0.80	-0.16	-0.15	0.26	-0.32
2009/04	-0.28	1.65	0.29	0.29	-0.43	1.45	1.89	0.12	-0.54	-0.16	-0.32
2009/05	-0.11	-0.71	1.19	1.19	0.90	1.30	-0.84	0.52	1.62	-0.19	0.39
2009/06	-1.96	0.07	0.19	-1.40	0.64	-0.47	-0.36	0.26	-1.96	-0.43	-0.52
2009/07	0.88	-0.06	0.63	-0.14	0.03	0.07	-0.94	1.15	1.03	1.03	0.19
2009/08	0.41	0.19	0.04	0.04	0.66	0.66	0.88	-0.11	0.37	-0.54	-0.52
2009/09	0.67	-0.09	-0.61	-0.61	0.58	0.43	0.02	0.39	-0.71	-0.38	0.69
2009/10	0.10	-0.23	1.29	1.19	1.19	0.51	0.49	-0.79	0.07	-0.94	-0.42
2009/11	0.82	-0.06	-1.29	0.81	0.09	-0.22	-1.40	0.15	1.04	1.04	-1.53
2010/01	-0.97	0.34	1.09	1.09	1.91	0.54	0.61	1.96	0.47	0.33	1.96
2010/02	-0.85	0.56	-0.44	-0.29	-0.20	-0.33	0.80	1.41	1.00	0.80	-0.73
2010/03	0.67	1.34	-0.09	-0.65	0.97	0.12	-0.78	-0.14	-1.76	0.12	-0.83
2010/04	-0.13	-1.96	1.96	-0.05	-1.50	0.35	-1.24	-0.14	0.92	1.65	1.18
2010/05	0.03	-0.62	-0.95	-0.31	0.45	-0.05	1.57	0.13	-0.15	0.15	-1.13
2010/06	0.34	1.09	0.42	-0.42	-0.42	-0.20	-0.53	0.03	-0.12	1.12	-0.53
2010/07	0.61	0.85	0.12	0.58	0.03	0.28	-0.32	-1.12	1.03	-0.28	-1.14
2010/08	-0.38	-0.50	-0.27	0.43	0.71	0.45	-0.32	-0.94	0.19	-0.41	0.68
2010/09	-0.81	-0.83	-0.76	-1.08	-0.27	0.19	-0.41	-1.61	-0.08	0.94	0.17
2010/10	1.96	-0.47	0.31	0.17	0.42	0.03	-0.57	1.03	-0.53	-0.86	0.58
2010/11	-1.00	0.56	-0.78	1.96	0.81	0.38	0.57	0.71	-0.99	-0.19	-1.03
2010/12	1.80	-1.96	1.42	-1.35	0.58	1.20	0.63	1.73	1.09	-0.59	-0.51
2011/01	1.26	0.01	0.77	0.45	0.42	0.13	0.03	1.70	1.79	0.85	1.27
2011/02	-4.23	-4.86	-7.83	0.09	-11.70	-11.55	3.57	3.78	-17.97	0.11	-0.85
2011/03	4.43	-7.88	6.53	-0.52	2.53	0.93	-5.00	-4.92	8.58	-2.37	0.16
2011/04	0.99	-2.60	-0.39	-1.51	4.22	3.66	-1.17	0.81	4.82	1.67	-2.16
2011/05	0.89	0.10	-2.03	2.07	1.46	-0.49	-0.19	4.92	1.41	-1.41	1.97

NIRA 復旧・復興インデックス検討チーム

<メンバー>

市村英彦 東京大学大学院経済学研究科・公共政策大学院教授

柳川範之 東京大学大学院経済学研究科准教授／NIRA 理事

澤田康幸 東京大学大学院経済学研究科准教授

神田玲子 NIRA 研究調査部長

森 直子 NIRA 研究調査部研究コーディネーター・主任研究員

斉藤徹史 NIRA 研究調査部主任研究員

米岡大輔 東京大学大学院医学系研究科（国際保健）修士課程

* データの収集、入力、チェック作業にあたっては、平井照水（NIRA 研究調査部研究コーディネーター・主任研究員）と秋元奈央（NIRA リサーチアシスタント）、さらに青木智代、住吉弘美の両氏も参加した。

NIRA とは

総合研究開発機構(NIRA)は、わが国の経済社会の活性化・発展のために大胆かつタイムリーに政策提言や政策課題の論点などを提供する民間の独立した研究機関です。学者や研究者、専門家のネットワークを活かして、公正・中立な立場から公益性の高い活動を行い、わが国の政策論議を一層活性化し、政策形成過程に貢献していくことを目指しています。

研究分野としては、国内の経済社会政策、国際関係、地域に関する課題をとりあげます。

1974年政府認可法人として設立後、2007年財団法人を経て、2011年2月に「公益財団法人」に認定されました。

東日本大震災復旧・復興インデックス

発行 2011年9月
公益財団法人 総合研究開発機構
〒150-6034 東京都渋谷区恵比寿 4-20-3
恵比寿ガーデンプレイスタワー34階
電話 03(5448)1735
ホームページ <http://www.nira.or.jp/>

ISBN 978-4-7955-1488-1 C3030